

PATVIRTINTA

Pakruojo r. Linkuvos gimnazijos direktoriaus  
2024 m. vasario 7 d. įsakymu Nr. V-35-(1.6.)

# **PAKRUOJO R. LINKUVOS GIMNAZIJOS EKSTREMALIŲJŲ SITUACIJŲ VALDYMO PLANAS**

Gimnazijos g. 32, Linkuva, Pakruojo r.



**PAKRUOJO R. LINKUVOS GIMNAZIJS  
DIREKTORIUS**

**ĮSAKYMAS  
DĖL PAKRUOJO R. LINKUVOS GIMNAZIJS EKSTREMALIŲJŲ SITUACIJŲ  
VALDYMO PLANO PATVIRTINIMO**

2024 m. vasario 7 d. Nr. V-35-(1.6.)

Linkuva

Vadovaudamasi Lietuvos Respublikos krizių valdymo ir civilinės saugos įstatymo 14 straipsnio 5 dalimi ir Priešgaisrinės apsaugos ir gelbėjimo departamento prie Vidaus reikalų ministerijos direktoriaus 2011 m. vasario 23 d. įsakymu Nr. 1-70 „Dėl ekstremaliųjų situacijų valdymo planų rengimo metodinių rekomendacijų patvirtinimo“ patvirtintų Ūkio subjekto, kitos įstaigos ekstremaliųjų situacijų valdymo plano rengimo metodinės rekomendacijos 7 punktu:

1. T v i r t i n u Pakruojo r. Linkuvos gimnazijos ekstremaliųjų situacijų valdymo planą (toliau – Planas) (pridedamas).

2. Į p a r e i g o j u Pakruojo r. Linkuvos gimnazijos personalui susipažinti su planu ir įvykių, ekstremaliųjų įvykių bei ekstremaliųjų situacijų atvejais vadovautis juo.

3. P r i p a ž i s t u netekusiu galios Pakruojo r. Linkuvos gimnazijos direktoriaus 2021 m. vasario 11 d. įsakymą Nr. V-23-(1.6) „Dėl Pakruojo r. Linkuvos gimnazijos ekstremaliųjų situacijų prevencijos priemonių plano patvirtinimo“.

Šis įsakymas gali būti skundžiamas Lietuvos Respublikos administracinių bylų teisenos įstatymo nustatyta tvarka.

Direktorė

Daiva Daniėlienė

**I SKYRIUS  
ĮVADAS**

**PLANO TURINYS**

	Pavadinimas	Psl. Nr.
<b>I</b>	<b>ĮVADAS</b>	
1.	Plano turinys	3
2.	Plano derinimo lapas	5
3.	Plano tikslinimo – koregavimo lapas	6
4.	Plano kopijų (išrašų) paskirstymas	7
<b>II</b>	<b>BENDROSIOS NUOSTATOS</b>	
1.	Plano tikslas	8
2.	Gimnazijos ir jai priklausančių pastatų charakteristika	8
3.	Plane vartojamos sąvokos ir santrumpos	9
4.	Plano teisinis pagrindas, plano rengėjai	11
5.	Plano aktyvinimas ir atšaukimas	11
<b>III</b>	<b>GRESIANČIOS EKSTREMALIOS SITUACIJOS</b>	
1.	Galimi pavojai	11
2.	Labiausiai tikėtini galimi pavojai, atlikus rizikos analizę	12
<b>IV</b>	<b>PERSPĖJIMO APIE GRESIANTĮ AR SUSIDARIUSĮ ĮVYKĮ, EKSTREMALŪJŲ ĮVYKĮ, EKSTREMALIAJĄ SITUACIJĄ ORGANIZAVIMAS IR VEIKSMŲ KOORDINAVIMAS</b>	
1.	Perspėjimo signalai	12
2.	Perspėjimo ir informavimo tikslas, lygiai	13
3.	Perspėjimo ir informavimo organizavimas gimnazijoje	13
4.	Perspėjimo ir informavimo organizavimas įvykus įvykiui gimnazijoje arba jos teritorijoje	14
<b>V</b>	<b>INFORMACIJOS APIE ĮVYKĮ EKSTREMALŪJŲ ĮVYKĮ AR EKSTREMALIAJĄ SITUACIJĄ GAVIMO IR PERDAVIMO TVARKA</b>	
1.	Keitimosi informacija apie įvykį organizavimas	15
<b>VI</b>	<b>DARBUOTOJŲ IR LANKYTOJŲ APSAUGA GRESIANT AR SUSIDARIUS ĮVYKIUI, EKSTREMALIAJAM ĮVYKIUI AR EKSTREMALIAJAI SITUACIJAI</b>	
1.	Evakavimo tvarka	16
2.	Evakavimo tvarka gimnazijoje	17
3.	Asmeninės apsaugos priemonės	18
4.	Kolektyvinės apsaugos statiniai	18
5.	Pirmosios med. pagalbos nukentėjusiems teikimas	19
<b>VII</b>	<b>GALIMŲ PAVOJŲ LIKVIDAVIMO IR JŲ PADARINIŲ ŠALINIMO ORGANIZAVIMAS IR KOORDINAVIMAS</b>	
1.	Ypač pavojingų ir pavojingų žmonių užkrečiamųjų ligų protrūkis (epidemija)	19
2.	Gaisras patalpose, pastato gaisras	19
<b>VIII</b>	<b>SAVIVALDYBĖS EKSTREMALIŲJŲ SITUACIJŲ VALDYMO PLANE NURODYTŲ UŽDUOČIŲ VYKDYMO ORGANIZAVIMAS</b>	
1.	Gyventojų priėmimo punktas	20

2.	Gyventojų priėmimo punkto ir jos grandžių struktūra	21
<b>IX</b>	<b>VEIKLOS TĘSTINUMO UŽTIKRINIMAS</b>	21
<b>X</b>	<b>PLANO PRIEDAI</b>	
1	Galimų pavojų ir ekstremaliųjų situacijų rizikos analizė	
2	Gimnazijos direktoriaus įsakymo „Dėl Asmenų paskyrimo atsakingais už Pakruojo r. Linkuvos gimnazijos darbuotojų perspėjimą ir informavimą apie gresiantį ar susidariusi įvyki, ekstremalų įvyki ar ekstremaliąją situaciją bei jų funkcijų paskyrimo“ kopija	
3	Gimnazijos direktoriaus įsakymo „Dėl Asmens paskyrimo atsakingu už keitimosi informacija apie įvyki, ekstremalų įvyki ar ekstremaliąją situaciją ir jų funkcijų patvirtinimo“ kopija	
4	Gimnazijos direktoriaus įsakymo „Dėl Pakruojo r. Linkuvos gimnazijos evakavimo grupės sudarymo, asmens paskyrimo, atsakingu už pirmosios med. pagalbos suteikimą bei jų funkcijų patvirtinimo“ kopija	
5	Pakruojo rajono savivaldybės civilinės saugos pajėgų, valstybės priežiūros ir suinteresuotų institucijų, savivaldybės ESOC, kontaktiniai duomenys	
6	Mokytojų kontaktai	
7	Techninio personalo kontaktai	
8	Gyventojų priėmimo punkto informacinis lapas	
9	Gyventojų registracijos lapas Nr.1	
10	Transporto registracijos lapas Nr.1	
11	Linkuvos gimnazijos kolektyvinės apsaugos statinių pritaikymas laikinai evakuotiems gyventojams apgyvendinti suvestinė	
12	Linkuvos gimnazijos kolektyvinės apsaugos statinių pritaikymas laikinai apsisaugoti gyventojams suvestinė	
13	Autotransporto skaičiuoklė	
14	Veiklos vykdymui užtikrinti būtinų priemonių ir asmeninės apsaugos priemonių atsargų sąrašas	
15	Atsakomybių pasiskirstymo tarp reaguojančių institucijų suvestinė	
16	Kalendorinis veiksmų planas	
17	Darbuotojų veiksmų kilus gaisrui planas	
18	Pirmosios med. pagalbos suteikimo priemonių sąrašas	
19	Numatytos evakavimo vietos gimnazijos teritorijoje	
20	Numatyta evakavimo vieta iš Linkuvos gimnazijos	
21	Gimnazijos pastato evakuacijos planai	

## 2. Plano derinimo lapas

Priešgaisrinės apsaugos ir gelbėjimo departamento prie Vidaus reikalų ministerijos Šiaulių priešgaisrinės gelbėjimo valdybos Pakruojo priešgaisrinė gelbėjimo tarnyba	
Šiaulių apskrities vyriausiojo policijos komisariato Pakruojo rajono policijos komisariatas	Suderinta, 2024-01-23 raštas Nr. 40-S-847
Valstybinės maisto ir veterinarijos tarnybos Šiaulių departamento Pakruojo skyrius	Suderinta, 2024-02-06 raštas Nr.: 57S-(57.5 Mr)-227
Nacionalinio Visuomenės sveikatos centro prie Sveikatos apsaugos ministerijos Šiaulių departamento Pakruojo skyrius	Suderinta, 2024-01-31 raštas Nr. (6-22 1.12 Mr)2-3761
Pakruojo rajono savivaldybės ekstremaliųjų situacijų operacijų centro vadovas	Suderinta, 2024-01-17 raštas Nr. S-249-(31.1)

### 3. Plano tikslinimo-koregavimo lapas

Eil. Nr.	Tikslinta			Tikslinimo data	Vardas, pavardė, parašas
	Plano skyrius	Plano dalis	Tikslintos dalies pavadinimas		



## II SKYRIUS BENDROSIOS NUOSTATOS

**Ekstremaliųjų situacijų planas** – tai norminis dokumentas, kuriuo gimnazijos administracija vadovaujasi įvykių, ekstremaliųjų įvykių ar ekstremaliųjų situacijų atvejais.

Šio dokumento ruošimo būtinumą numato Lietuvos Respublikos krizių valdymo ir civilinės saugos įstatymas ir kiti teisės aktai.

Be to, ekstremaliųjų situacijų valdymo plane atlikta galimų grėsmių ir joms pasirengimo analizė leidžia objektyviau numatyti bei įgyvendinti reikalingas prevencines civilinės saugos priemones.

### 1. Plano tikslas

— prognozuoti ekstremaliuosius įvykius ir numatyti prevencines priemones, kad iš anksto pasirengus, būtų išvengta ekstremalioji situacija arba sumažėtų galimybė jai kilti, o susidarius ekstremaliajai situacijai, būtų mažiau pakenkta mokiniams, darbuotojams, turtui bei aplinkai;

— planuoti veiksmus įvykiams, ekstremaliesiems įvykiams valdyti, numatyti funkcijas bei pasiskirstyti atsakomybę ir sukaupti reikiamus materialinius išteklius galimų įvykių, ekstremaliųjų įvykių, ekstremaliųjų situacijų padariniams šalinti;

— numatyti bazę, padedančią parengti išsamią veiksmų seką įvykiui, ekstremaliajam įvykiui, ekstremaliajai situacijai ir išmokyti veiksmų Linkuvos gimnazijos darbuotojus;

— tinkamai reaguoti į įvykius, ekstremaliuosius įvykius ar ekstremaliąją situaciją ir organizuoti gelbėjimo ir ekstremaliųjų įvykių ar situacijų padarinių šalinimo darbus (apie įvykį, ekstremaliąjį įvykį ar ekstremaliąją situaciją informuoti atsakingus darbuotojus, avarines tarnybas ir kitas suinteresuotas institucijas, organizuoti pirminius gelbėjimo darbus, prireikus organizuoti mokinių ir darbuotojų evakavimą, laiku kreiptis reikalingos pagalbos);

— įvertinti padarytą žalą aplinkai bei Linkuvos gimnazijai.

### 2. Gimnazijos ir jai priklausančių pastatų charakteristika

Pavadinimas	Pakruojo r. Linkuvos gimnazija
Įstaigos kodas	190066944
Adresas	Gimnazijos g. 32, Linkuva, LT-83435 Pakruojo r. sav.
Kontaktai	Tel./faks. (8 421) 64 147, el. paštas: <a href="mailto:info@linkuvosgimnazija.lt">info@linkuvosgimnazija.lt</a>
Veikla	Vidurinis, pagrindinis ir pradinis mokymas, neformalus ugdymas
Darbuotojų skaičius	73
Ugdytinių skaičius	312
Vadovas, jo kontaktai	Direktorė Daiva Danielienė, (8 421) 64 147, mob. 8 615 52 084
Pavaduotojai	Direktoriaus pavaduotoja ugdymui Vita Vilimienė mob. 867310896 Direktoriaus pavaduotoja ugdymui Violeta Gelažienė mob. 861262565 Direktoriaus pavaduotojas ūkiui Zenonas Prancelevičius, mob. 8 62217884
Asmuo, atsakingas už civilinę saugą, ir jo kontaktai	Direktoriaus pavaduotojas ūkiui Zenonas Prancelevičius, mob. 8 62217884
Aplinkos ir pastato charakteristika	Gimnazijos pastatas sandarus, mūrinės sienos, trijų aukštų, keturios laiptinės, septyni išėjimai. Gimnazijos teritorija užima 5,3 ha plotą. Teritorijoje yra ūkinis pastatas, kuriame įrengti garažai, katilinė, kuro sandėlys. Gimnazijos 3 aukštų pastate yra 57 kabinetai. Kitoje pusėje kelio, maždaug už 100 m nuo gimnazijos, yra stadionas.
Šildymas	Gimnazijos pastatas šildomas iš vietinės biokuro katilinės, kuri įrengta šalia gimnazijos pastato. Katilinėje naudojamas granuliuotas biokuras iš šiaudų. Katilinę nuomoja ir aptarnauja UAB „PAKRUOJO ŠILUMA“, kuri įsikūrusi adresu: Saulėtekio g. 34, Pakruojis.



Vandentiekis ir nuotekos	Gimnazija pajungta prie Linkuvos miesto centralizuoto vandentiekio ir nuotekų šalinimo tinklų (UAB „Pakruojo vandentiekis“).
Elektros energijos tiekimas	UAB „Energijos tiekimas“ tiekia elektros energiją, o AB „ESO“ teikia elektros perdavimo paslaugas. Iš šių bendrovių elektra tiekama ir gimnazijos katilinei bei gimnazijai.
Ryšiai ir komunikacijos	Gimnazijai telefoninio ryšio ir interneto paslaugas teikia AB Telia Lietuva
Apsauga	Pastatą saugo saugos tarnyba Ekskomisarų biuras, įrengta signalizacija
Šalia pavojingi ir rizikos objektai	Gimnazijos katilinė, gimnazijos teritoriją kertantis kelias Linkuva-Žeimelis.
Filialas	Pašvitinio filialas
Šildymas	Pastatas šildomas iš vietinės katilinės, kuri įrengta šalia pastato. Katilinėje naudojamos kurui anglis, malkos.
Vandentiekis ir nuotekos	Pastatas pajungta prie Pašvitinio centralizuoto vandentiekio ir nuotekų šalinimo tinklų (UAB „Pakruojo vandentiekis“).
Elektros energijos tiekimas	UAB „Energijos tiekimas“ tiekia elektros energiją, o AB „ESO“ teikia elektros perdavimo paslaugas. Iš šių bendrovių elektra tiekama ir filialo katilinei bei mokyklai.
Ryšiai ir komunikacijos	Filialui telefoninio ryšio ir interneto paslaugas teikia AB Telia Lietuva
Apsauga	Pastatą saugo saugos tarnyba Ekskomisarų biuras, įrengta signalizacija

### 3. Plane vartojamos sąvokos ir santrumpos

**Įvykis** – ekstremaliojo įvykio kriterijų neatitinkantis gamtinis, techninis, ekologinis ar socialinis įvykis, keliantis pavojų gyventojų gyvybei ar sveikatai, jų būtiniausioms gyvenimo (veiklos) sąlygoms, turtui ir (ar) aplinkai, gyvybiškai svarbių valstybės funkcijų atlikimui, viešajai tvarkai.

**Ypatingas įvykis** – staigus įvykis ar netikėtai susidariusios aplinkybės, sukėlę pavojų visuomenės saugumui ar viešajai tvarkai, gyventojų gyvybei, sveikatai, turtui ar aplinkai, užsienio valstybėje esančių Lietuvos Respublikos piliečių gyvybei ar saugumui, nacionalinę priklausomybę turintiems laivams ar orlaiviams, kai staigus įvykis ar netikėtai susidariusios aplinkybės turi ar gali turėti reikšmingų neigiamų padarinių ir (ar) reikia skubaus valdymo sprendimo nacionaliniu lygmeniu.

**Ekstremalusis įvykis** – nustatytus kriterijus atitinkantis, pasiekęs ar viršijęs gamtinis, techninis, ekologinis ar socialinis įvykis, kuris kelia pavojų gyventojų gyvybei ar sveikatai, jų socialinėms sąlygoms, turtui ir (ar) aplinkai.

**Ekstremalioji situacija** – dėl ekstremaliojo įvykio susidariusi padėtis, kuri gali sukelti ar sukelia didelį pavojų gyventojų gyvybei ar sveikatai, jų būtiniausioms gyvenimo (veiklos) sąlygoms, turtui, aplinkai, gyvybiškai svarbių valstybės funkcijų atlikimui, viešajai tvarkai arba gyventojų žūtį, sužalojimą, turtinę ar kitą žalą.

**Ekstremaliosios situacijos operacijų vadovas** (toliau – operacijų vadovas) – valstybės tarnautojas, valstybės politikas ar valstybės ir (ar) savivaldybės institucijos ar įstaigos darbuotojas, dirbantis pagal darbo sutartį, paskirtas vadovauti visiems krizių valdymo ir civilinės saugos sistemos subjektams, dalyvaujantiems likviduojant ekstremaliają situaciją ir šalinant jos padarinius, ir pagal kompetenciją priimančias sprendimus, būtinus siekiant likviduoti ekstremaliają situaciją ir pašalinti jos padarinius.

**Gelbėjimo darbų vadovas** – civilinės saugos pajėgų valstybės tarnautojas ar darbuotojas, dirbantis pagal darbo sutartį, ekstremaliosios situacijos židinyje vadovaujantis paieškos, gelbėjimo ir neatidėliotiniams darbams, taip pat įvykio, ekstremaliojo įvykio likvidavimo ir jų padarinių šalinimo darbams.

**Gyventojų evakavimas** – dėl gresiančios ar susidariusios ekstremaliosios situacijos organizuotas laikinas gyventojų perkėlimas iš teritorijų, kuriose pavojinga gyventi ir dirbti, į kitas teritorijas, laikinai suteikiant jiems gyvenamąsias patalpas.

**Materialiniai ištekliai** – nekilnojamasis turtas, transporto priemonės, įranga ir kiti daiktai, kurie gali būti panaudoti gresiančiai ar susidariusiai ekstremaliajai situacijai likviduoti ir jos padariniams

šalinti, valstybės ir savivaldybių institucijų ir įstaigų, kitų įstaigų, ūkio subjektų ir veiklos vykdytojų veiklai palaikyti ir atkurti.

**Perspėjimo sistema** – visuma organizacinių ir techninių priemonių, kuriomis perspėjami gyventojai, valstybės ir savivaldybių institucijos ir įstaigos, kitos įstaigos, ūkio subjektai ir veiklos vykdytojai apie įvykį, ekstremalųjį įvykį, gresiančią ar susidariusią krizę ar ekstremaliąją situaciją ir išplatinama valstybės ir savivaldybių institucijų ir įstaigų turima arba joms skirta informacija, kuri leistų imtis priemonių, siekiant išvengti galimos žalos arba ją sušvelninti.

**Civilinės saugos pajėgos (CSP)** – skirtos gelbėjimo, paieškos ir neatidėliotiniams darbams atlikti, įvykiams, ekstremaliesiems įvykiams, ekstremaliosioms situacijoms likviduoti ir jų padariniams šalinti ekstremaliosios situacijos židinyje.

Civilinės saugos pajėgoms priskiriamos:

- 1) priešgaisrinės gelbėjimo pajėgos (*Priešgaisrinės apsaugos ir gelbėjimo departamentas ir jam pavaldžios įstaigos, savivaldybių priešgaisrinės tarnybos, žinybinės priešgaisrinės pajėgos ir savanoriškos ugniagesių formuotės*);
- 2) policijos pajėgos (*Policijos departamentas prie Vidaus reikalų ministerijos, teritorinės ir specializuotos policijos įstaigos*);
- 3) Valstybės sienos apsaugos tarnybos prie Vidaus reikalų ministerijos pajėgos (*specialiuosiuose planuose ir (ar) tarpžinybiniuose susitarimuose numatytos pajėgos, ekspertai, specialistai, orlaivių ekipažai ir patrulinių laivų įgulos*);
- 4) Lietuvos nacionalinei sveikatos sistemai priklausančių asmens ir visuomenės sveikatos priežiūros įstaigų pajėgos, teikiančios sveikatos priežiūros paslaugas įvykių, ekstremaliųjų įvykių ir ekstremaliųjų situacijų metu (*greitosios medicinos pagalbos įstaigos, kitos Lietuvos nacionalinei sveikatos sistemai priklausančios asmens ir visuomenės sveikatos priežiūros įstaigos*);
- 5) Viešojo saugumo tarnybos prie Vidaus reikalų ministerijos pajėgos (*Viešojo saugumo tarnybos padaliniai*);
- 6) Valstybinės maisto ir veterinarijos tarnybos pajėgos (*Valstybinės maisto ir veterinarijos tarnybos direktoriaus patvirtintuose specialiuosiuose planuose numatytos pajėgos*);
- 7) avarinių tarnybų, atliekančių neatidėliotinus darbus, pajėgos (*vandentiekio, kanalizacijos, elektros, šilumos tinklų, dujų ūkio, kelių priežiūros tarnybų, sanitarinio švarinimo ir kitas komunalines paslaugas teikiančių įmonių pajėgos*);
- 8) ūkio subjekto pajėgos (*ūkio subjekto darbuotojai*);
- 9) parengtų savanorių ir asociacijų pajėgos (*parengti savanoriai ir asociacijų nariai. Parengtų savanorių ir asociacijų pajėgos gali dalyvauti, kai atliekami gelbėjimo, paieškos ir neatidėliotini darbai*).

Santrumpa	Pavadinimas
AVPK	Apskritis vyriausiasis policijos komisariatas
EĮ	Ekstremalusis įvykis
ES	Ekstremalioji situacija
ESOC	Ekstremaliosios situacijos operacijų centras
I	Įvykis
GPIS	Gyventojų perspėjimo ir informavimo sistema
KAS	Kolektyvinės apsaugos statinys
NKVC	Nacionalinis krizių valdymo skyrius
PAGV prie VRM	Priešgaisrinė apsaugos ir gelbėjimo departamentas prie Vidaus reikalų ministerijos
PGV	Priešgaisrinė gelbėjimo valdyba
PGT	Priešgaisrinė gelbėjimo tarnyba
SKS	Situacijų koordinavimo skyrius
VŠĮ	Viešoji įstaiga

#### 4. Plano teisinis pagrindas, plano rengėjai

- Lietuvos Respublikos krizių valdymo ir civilinės saugos įstatymas;
- Lietuvos Respublikos Vyriausybės 2022 m. gruodžio 29 d. nutarimas Nr. 1317 „Dėl Lietuvos Respublikos krizių valdymo ir civilinės saugos įstatymo įgyvendinimas“;
- Priešgaisrinės apsaugos ir gelbėjimo departamento prie Vidaus reikalų ministerijos direktoriaus 2011 m. vasario 23 d. įsakymas Nr. 1-70 „Dėl Ekstremaliųjų situacijų valdymo planų rengimo metodinių rekomendacijų patvirtinimo“;
- Priešgaisrinės apsaugos ir gelbėjimo departamento prie Vidaus reikalų ministerijos direktoriaus 2011 m. birželio 2 d. įsakymas Nr. 1-189 „Dėl Galimų pavojų ir ekstremaliųjų situacijų rizikos analizės atlikimo rekomendacijų patvirtinimo“;
- Priešgaisrinės apsaugos ir gelbėjimo departamento prie Vidaus reikalų ministerijos direktoriaus 2015 m. rugpjūčio 14 d. įsakymas Nr. 1-230 „Dėl Perspėjimo apie gresiančią ar susidariusią ekstremaliąją situaciją priemonės, gyventojų, valstybės ir savivaldybių institucijų ir įstaigų, kitų įstaigų ir ūkio subjektų perspėjimo apie gresiančią ar susidariusią ekstremaliąją situaciją ir informavimo civilinės saugos klausimais tvarkos aprašo patvirtinimo“;
- Priešgaisrinės apsaugos ir gelbėjimo departamento prie Vidaus reikalų ministerijos direktoriaus 2015 m. rugpjūčio 27 d. įsakymas Nr. 1-244 „Dėl Civilinės saugos signalų ir jų panaudojimo tvarkos aprašo patvirtinimo“;
- Lietuvos Respublikos Vyriausybės 2010 m. spalio 20 d. nutarimas Nr. 1502 „Dėl Gyventojų evakavimo organizavimo tvarkos aprašo patvirtinimo“;

Planą parengė gimnazijos direktoriaus pavaduotojas ūkiui Zenonas Prancelevičius, tel. +370 622 17 884, el. p. [zenonasp@gmail.com](mailto:zenonasp@gmail.com)

#### 5. Plano aktyvinimas ir atšaukimas

Gresiant ar susidarius ekstremaliajam įvykiui ar ekstremaliajai situacijai gimnazijos ekstremaliųjų situacijų valdymo planą aktyvinimą ir atšaukimą, įvykio veiksmų vadovavimą ir koordinavimą vykdys gimnazijos direktorė Daiva Danielienė, tel. (8 421) 64 147, mob. +370 615 52 084. Pastarajai nesant – direktoriaus pavaduotojas ūkiui Zenonas Prancelevičius, mob. +370 62217884.

Esant gaisro atveju kartu būtų aktyvintas ir Gaisrų planas (**17 priedas**).

### III SKYRIUS GRESIANČIOS EKSTREMALIOS SITUACIJOS

#### 1. Galimi pavojai

Įvykiai, kurie galėtų sukelti ekstremaliuosius įvykius ar ekstremaliąsias situacijas yra šie:

- **gamtinio pobūdžio** – stichiniai, katastrofiniai, meteorologiniai reiškiniai, įvykiai, susiję su žmonių ligomis;

- **techninio pobūdžio** – transporto įvykiai, susiję su automobilių kelių eismu ir įvykiais vežant pavojingą krovinį, įvykis energetikos sistemoje, komunalinių sistemų avarija ir ryšių paslaugų teikimo vartotojams sutrikimas;

- **ekologinio pobūdžio** – aplinkos oro ir vandens užterštumas, dirvožemio grunto užterštumas arba kitoks jam padarytas poveikis, tarša branduolinėmis ir (ar) radioaktyviosiomis medžiagomis ar naftos produktais;

- **socialinio pobūdžio** – nevaldoma žmonių minia (grupė), įvykis pasienio ruože, įvykis susijęs su nusikalstama ir teroristine veikla, diversija;

- **kiti ekstremalieji įvykiai** – žmonių sveikatos sutrikimai, panika, traumos, apsinuodijimai ar fizinio poveikio, gaisro keliamas pavojus, užsidedimo ar degimo grėsmė, pavojingas radinys ar kitas neaprašytas įvykis, dėl kurio gali susidaryti arba susidaro ekstremalioji situacija.

## 2. Labiausiai tikėtini pavojai, atlikus rizikos analizę

Atlikus Linkuvos gimnazijos galimų pavojų ir ekstremaliųjų situacijų rizikos analizę (1 priedas), nustatyti didžiausi rizikos (pavojų) šaltiniai pagal jų rizikos lygį yra:

Eil. Nr.	Galimas pavojus	Rizikos lygis			Bendras rizikos lygis
		Gyventojų sveikatai ir gyvybei	Turtui ir aplinkai	Būtinausioms gyvenimo (veiklos) sąlygoms	
<b>Labai didelis rizikos lygis</b>					
1.	Ypač pavojingų ir pavojingų žmonių užkrečiamųjų ligų protrūkis	15 1. didelis	10 didelis	20 1. didelis	45
<b>Didelis rizikos lygis</b>					
1.	Gaisras patalpose, pastato gaisras	9 didelis	6 vidutinis	15 1. didelis	30
<b>Vidutinės rizikos dydis</b>					
1.	Pavojų keliantys meteorologiniai reiškiniai (stiprus vėjas, liūtis, audra, speigas, kaitra, snygis, pūga)	8 vidutinis	8 vidutinis	12 didelis	28
2.	Elektros energijos teikimo sutrikimai (nutraukimas)	4 priimtinas	4 priimtinas	16 1. didelis	24
3.	Geriamojo vandens tiekimo ir nuotekų tvarkymo sutrikimai	3 priimtinas	6 vidutinis	9 didelis	18
4.	Šilumos energijos tiekimo sutrikimai	3 priimtinas	3 priimtinas	9 didelis	15
5.	Teritorijos radiacinė tarša	6 vidutinis	6 vidutinis	12 didelis	24
6.	Pavojus dėl gaisro- sprogimo UAB „Pakruojo šiluma“ katilinėje	6 vidutinis	6 vidutinis	9 didelis	21
7.	Pastato, patalpų ir teritorijoje esančių statinių apgadinimas	6 vidutinis	6 vidutinis	12 didelis	24

## IV SKYRIUS

### PERSPĖJIMO APIE GRESIANTĮ AR SUSIDARIUSĮ ĮVYKĮ, EKSTREMALŪJĮ ĮVYKĮ, EKSTREMALIAJĄ SITUACIJĄ ORGANIZAVIMAS IR VEIKSMŲ KOORDINAVIMAS

#### 1. Perspėjimo signalai

Gyventojų, valstybės ir savivaldybės institucijų ir įstaigų, kitų įstaigų, ūkio subjektų darbuotojų informavimas apie gresiantį ar susidariusį ekstremalųjį įvykį ar ekstremaliąją situaciją yra vienas svarbiausių civilinės saugos ir gelbėjimo sistemos uždavinių. Lietuvos Respublikoje yra nustatyti aštuoni civilinės saugos signalai.:

Įspėjamasis signalas – „Dėmesio visiems“

Įspėjamieji balsu skelbiami signalai:

- ⇒ „Cheminis pavojus“
- ⇒ „Radiacinis pavojus“
- ⇒ „Katastrofinis užtvindymas“
- ⇒ „Potvynio pavojus“
- ⇒ „Uragano pavojus“
- ⇒ „Oro pavojus“
- ⇒ „Perspėjimo sistemos patikrinimas“

Gyventojams perspėti apie gresiančią ar susidariusią ekstremaliąją situaciją naudojama perspėjimo sistema, o informacija ir rekomendacijos perduodamos per Lietuvos nacionalinį radiją ir televiziją, kitus transliuotojus, taip pat ir per elektronines sirenas.

## 2. Perspėjimo ir informavimo tikslas, lygiai

Perspėjimo ir informavimo tikslas – perspėti gimnazijos darbuotojus, mokinius ir lankytojus apie gresiantį ar susidariusį įvykį, ekstremalų įvykį ar ekstremaliąją situaciją, informuoti apie galimus padarinius bei pateikti savisaugos rekomendacijas.

Valstybės ir savivaldybių institucijų, įstaigų, kitų įstaigų, ūkio subjektų perspėjimas ir informavimas vykdomas naudojant viešųjų ryšių tinklus, specialiosios paskirties tinklus, taip pat ir civilinės saugos sistemos subjektų turimus žinybinius ryšių tinklus.

Tiesioginį gyventojų ir civilinės saugos sistemos subjektų perspėjimą ir informavimą vykdo:

**valstybės lygiu** – Priešgaisrinės apsaugos ir gelbėjimo departamento prie Vidaus reikalų ministerijos Civilinės saugos valdybos Situacijų koordinavimo skyrius ir jo nurodymu priešgaisrinių gelbėjimo valdybų viršininkų paskirti struktūriniai padaliniai arba darbuotojai ;

**savivaldybių lygiu** – savivaldybių struktūriniai padaliniai arba darbuotojai, atsakingi už perspėjimą;

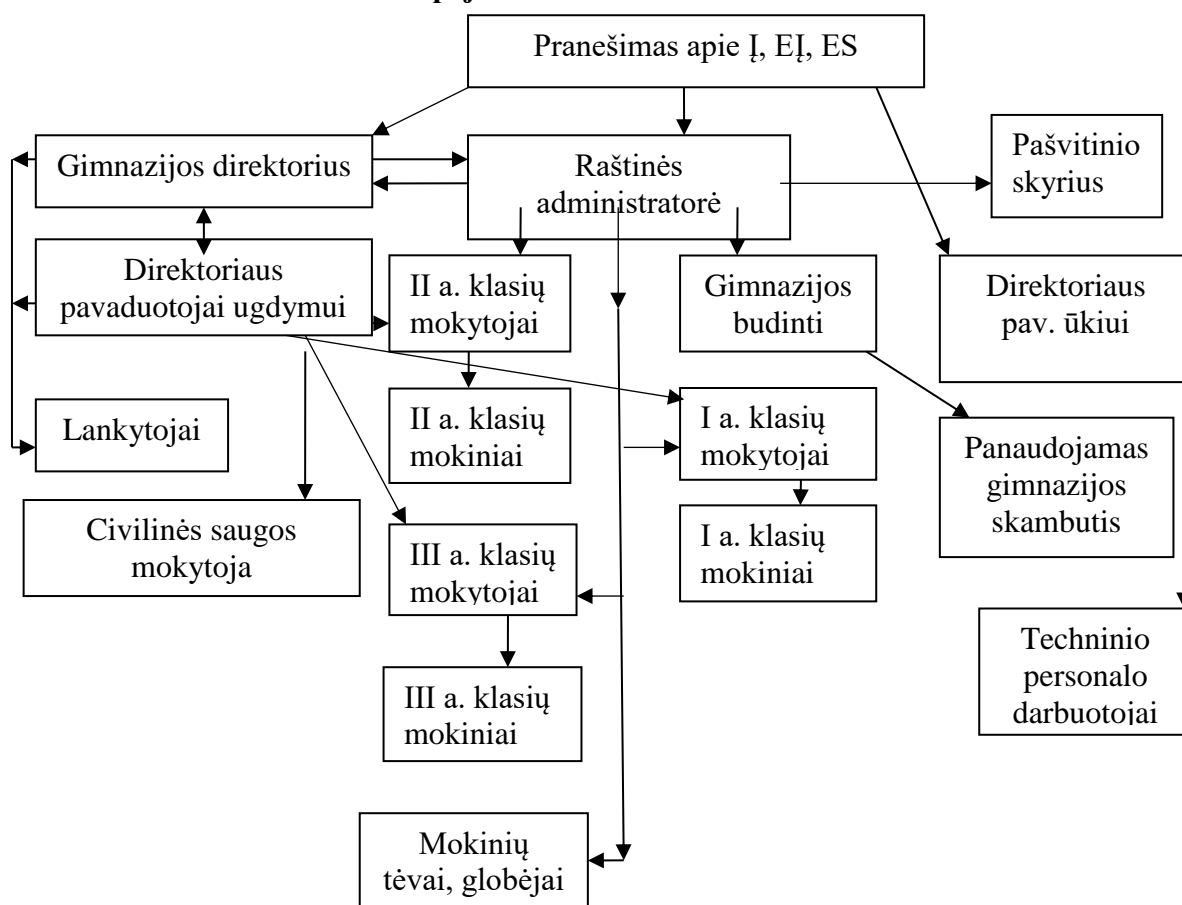
**ūkio subjekto, kitos įstaigos lygiu** – vadovo paskirti darbuotojai.

## 3. Perspėjimo ir informavimo organizavimas gimnazijoje

Gimnazijos direktoriaus įsakymu paskirti asmenys, atsakingi už gimnazijos darbuotojų, mokinių ir lankytojų perspėjimą ir informavimą apie gresiantį ar susidariusį įvykį, ekstremalų įvykį ar ekstremaliąją situaciją (**2 priedas**).

Gavusi pranešimą apie gresiantį ar susidariusį įvykį, ekstremalų įvykį ar ekstremaliąją situaciją, gimnazijos sekretorė nedelsiant informuoja gimnazijos direktorių arba direktoriaus pavaduotoją ugdymui. Gimnazijos vadovai įvertinę gautą informaciją, nedelsiant duoda nurodymą atsakingiems asmenims už perspėjimą ir informavimą perspėti gimnazijos ir Pašvitinio pradinio ugdymo skyriaus darbuotojus ir moksleivius bei lankytojus. Atsakingas asmuo už perspėjimą ir informavimą, duoda nurodymą gimnazijos budėtojui, kad pastarasis įjungtų gimnazijos elektrinį skambutį. Gimnazijos darbuotojai apie grėsiantį ar susidariusį įvykį, EI, ES, nedelsiant perspėjami elektriniu skambučio signalu (vienas ilgas signalas). Sutrikus elektros tiekimui, perspėjimas vykdomas metaliniu skambučiu. Po skambučio, gimnazijos budėtojas perspėja per mokyklos garsiakalbius mokytojus ir darbuotojus. Gimnazijos mokytojai, klasių vadovai, auklėtojai perspėja gimnazijos moksleivius. Esant reikalui apie gresiantį ar susidariusį įvykį, ekstremalų įvykį ar ekstremaliąją situaciją, klasių vadovai mobiliaisiais telefonais informuoja mokinių tėvus, globėjus.

### Perspėjimo ir informavimo schema

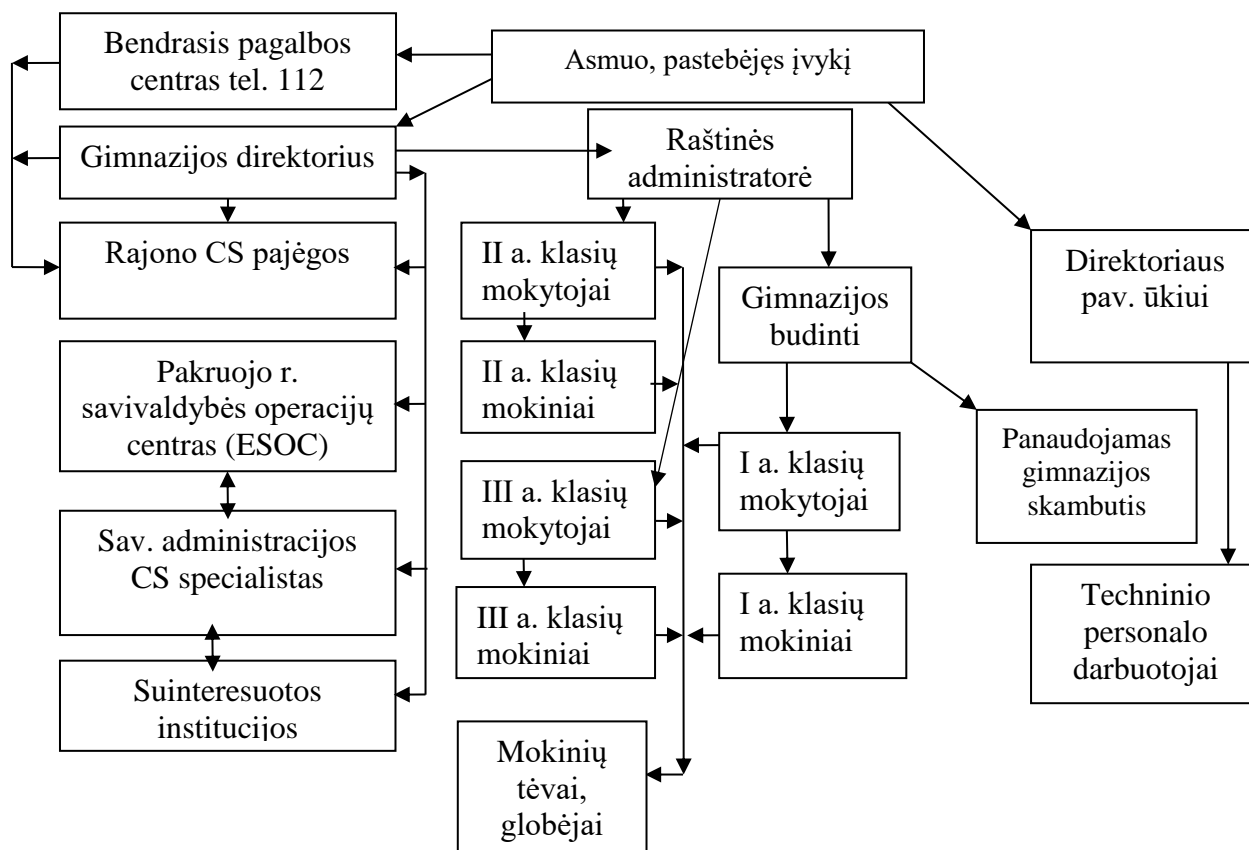


Gimnazijos darbuotojų sąrašas su kontaktiniais duomenimis pateiktas plano **6 priede**.

#### 4. Perspėjimo ir informavimo organizavimas įvykus įvykiui gimnazijoje arba jos teritorijoje

Gresiant ar susidarius įvykiui ar ekstremaliajam įvykiui gimnazijoje ar jos teritorijoje, asmuo, pastebėjęs įvykį, nedelsiant informuoja bendrąją pagalbos centrą tel. 112 ir gimnazijos direktorių ar pavaduotoją. Gimnazijos vadovai, įvertinę gautą informaciją ir nusprendę informuoti gimnazijos darbuotojus, moksleivius, lankytojus apie įvyksią nelaimę, duoda nurodymą atsakingiems asmenims už perspėjimą ir informavimą, tai padaryti. Priklausomai nuo įvykio informuojamos ir rajono civilinės saugos pajėgos, rajono savivaldybės ekstremaliųjų situacijų operacijų centro vadovas, savivaldybės administracijos civilinės saugos specialistas, kiti savivaldybės atsakingi atstovai, suinteresuotos institucijos.

Gimnazijos darbuotojų, moksleivių, rajono civilinės saugos pajėgų perspėjimas ir informavimas organizuojamas pagal pateiktą schemą:



### Pašvitinio skyriuje įvykus įvykiui informavimo organizavimas

Asmuo, pastebėjęs įvykį praneša skyriaus vedėjui. Pastarasis informuoja skyriaus darbuotojus ir Linkuvos gimnazijos direktorių ar jį vaduojantį asmenį.

Skyriaus darbuotojai informuoja ugdytinių tėvus, globėjus.

Rajono civilinės saugos pajėgų, savivaldybės atsakingų asmenų kontaktiniai duomenys pateikti plano **5 priede**.

## V SKYRIUS

### INFORMACIJOS APIE ĮVYKĮ EKSTREMALŪJĮ ĮVYKĮ AR EKSTREMALIAJĄ SIRUACIĄ GAVIMO IR PERDAVIMO TVARKA

#### 1. Keitimosi informacija apie įvykį organizavimas

Keitimosi informacija (perdavimas ir priėmimas) apie gresiantį ar susidariusį įvykį, ekstremalųjį įvykį ar ekstremaliąją situaciją, gimnazijos direktoriaus įsakymu (**3 priedas**) paskirta sekretorė. Jos kontaktiniai duomenys: tel. (8 421) 64 296, mob. 8 616 08 148.

Gresiant ar susidarius valstybinio ar savivaldybės lygio ekstremaliajai situacijai, asmuo, atsakingas už keitimosi informaciją, gavęs informaciją, nedelsdamas įvertina informacijos svarbą, ją patikrina, susistemina ir gautą informaciją nedelsiant perduoda gimnazijos direktoriui arba direktoriaus pavaduotojams. Gimnazijos vadovai, išanalizavę gautą informaciją ir priėmę sprendimą, nurodo atsakingam asmeniui, perduoti priimto sprendimo informaciją informacijos tiekėjams.

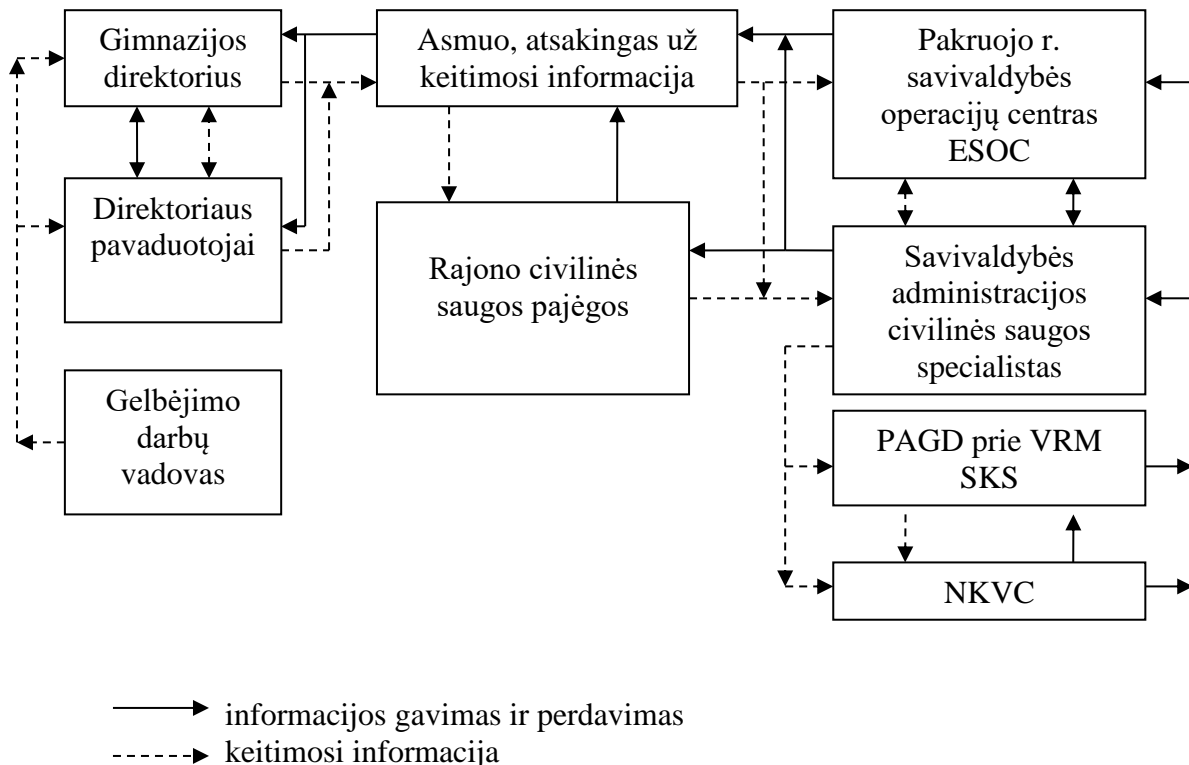
Gresiant ar susidarius įvykiui, ekstremaliajam įvykiui gimnazijoje ar jos teritorijoje arba Pašvitinio skyriuje, gimnazijos vadovų nurodymu asmuo atsakingas už keitimosi informacija perduoda trumpą gresiančio ar įvykusio įvykio, ekstremaliojo įvykio, apibūdinimą (laiką, adresą, objekto pavadinimą, informacijos šaltinį, priežastis, prognozę), priimtus vadovo sprendimus, planuojamus ar atliktus pirminius veiksmus, vadovo pareigas, vardą, pavardę, telefono numerius, esamus ir galimus pavojaus darbuotojų ar moksleivių gyvybei ar sveikatai, jų socialinėms sąlygoms, turtui ir aplinkai šaltinius atitinkamoms rajono civilinės saugos pajėgoms, suinteresuotoms institucijoms, rajono savivaldybės atsakingiems asmenims.

Reikalui esant, rajono savivaldybės administracijos civilinės saugos specialistas gautą informaciją perduoda PAGD prie VRM Šiaulių priešgaisrinei gelbėjimo valdybai ir Priešgaisrinės apsaugos ir gelbėjimo departamentui prie Vidaus reikalų ministerijos, Nacionaliniam krizių valdymo centrui.

Priimti rajono civilinės saugos pajėgų, savivaldybės atsakingų asmenų ar ESOC sprendimai perduodami atsakingam asmeniui už keitimosi informaciją. Pastarasis gautą informaciją perduoda gimnazijos vadovams. Vadovai, reikalui esant, informaciją perduoda gelbėjimo darbų vadovui.

Keitimosi informacija priimama ir perduodama ryšių pagalba: laidiniu telefonu, mobiliaisiais, faksu, elektroniniu paštu.

Keitimosi informacija schema



## VI SKYRIUS

### DARBUOTOJŲ IR LANKYTOJŲ APSAUGA GRESIANT AR SUSIDARIUS ĮVYKIUI, EKSTREMALIAJAM ĮVYKIUI AR EKSTREMALIAJAI SITUACIJAI

#### 1. Evakavimo tvarka

**Gyventojų evakavimas** – dėl gresiančio ar susidariusio įvykio, ekstremaliojo įvykio ar ekstremaliosios situacijos organizuotas gyventojų perkėlimas iš teritorijos, kurioje pavojinga būti ir dirbti, į kitas teritorijas, laikinai suteikiant jiems gyvenamąsias patalpas.

**Evakavimo paskirtis** – koordinuoti darbuotojų, turto evakuaciją ekstremaliųjų įvykių (situacijų) atvejais, kad evakuacija vyktų tvarkingai, be sumaišties, pagal nustatytą tvarką.

**Evakavimas gali būti:** laikinas, ilgalaikis, negrįžtamas.

Atsižvelgdami į ekstremaliosios situacijos sukeltą pavojų gyventojų gyvybei ar sveikatai, sprendimus dėl gyventojų evakavimo Vyriausybės nustatyta tvarka priima meras.

Gyventojų evakavimą savivaldybėje organizuoja savivaldybės ekstremaliųjų situacijų operacijų centras.

Gyventojų evakavimui organizuoti savivaldybėje įkurti punktai:

- gyventojų surinkimo;
- **tarpiniai gyventojų evakavimo;**
- gyventojų priėmimo.



Atsižvelgdamas į ekstremaliosios situacijos, karo veiksmų sukeltą pavojų gyventojų gyvybei ar sveikatai, galimą ekstremaliosios situacijos plitimo kryptį, savivaldybės ekstremaliųjų situacijų operacijų centro vadovas, o karo padėties atveju – karo komendantas pasirenka gyventojų evakavimo maršrutą ir nustato, per kuriuos gyventojų surinkimo, tarpinius gyventojų evakavimo ir nustato, per kuriuos gyventojų surinkimo, **tarpinius gyventojų evakavimo** ir gyventojų priėmimo punktus bus vykdomas gyventojų evakavimas.

Kai dėl ekstremaliosios situacijos pobūdžio **nereikalinga** užteršimo kontrolė arba sanitarinis švarinimas, gyventojai iš gyvenamosios vietos (darbo vietos) tiesiogiai arba per gyventojų surinkimo punktus evakuojami iki gyventojų priėmimo punktų (laikinais suteiktų stacionarių ir laikinai gyvenamųjų patalpų) savivaldybės, evakuojančios gyventojus, transporto priemonėmis ir (ar) pasitelktomis transporto priemonėmis tiesiogiai iki gyventojų priėmimo punktų.

Kai dėl ekstremaliosios situacijos pobūdžio reikia cheminio ar kitokio užterštumo patikros, dozimetrinės kontrolės arba sanitarinio švarinimo, taip pat reikalingas sanitarinis žmonių švarinimas, gyventojai evakuojami šiais būdais:

- iš gyvenamosios vietos (darbo vietos) tiesiogiai arba per gyventojų surinkimo punktus iki **tarpinių gyventojų evakavimo** punktų-savivaldybės, evakuojančios gyventojus, transporto priemonėmis ir (ar) pasitelktomis transporto priemonėmis; rajono socialiniuose įstaigose gyvenantys asmenys iš šių įstaigų evakuojami šioms įstaigoms priklausančiomis transporto priemonėmis ir (ar) pasitelktomis transporto priemonėmis tiesiogiai iki **tarpinių gyventojų evakavimo** punktų;

- nuo **tarpinių gyventojų evakavimo** punktų iki gyventojų priėmimo punktų (laikinais suteiktų, stacionarių ar laikinų gyvenamųjų patalpų) – savivaldybių, priimančių evakuojamus gyventojus, transporto priemonėmis ir (ar) pasitelktomis transporto priemonėmis.

Paskelbus evakavimo pradžią, gyventojai, kurie turi galimybę evakuotis savarankiškai, išklausę informaciją apie evakavimą per visuomenės informavimo priemones, evakuojasi nuosavomis transporto priemonėmis.

Gyventojai kurie evakuojasi nuosavomis transporto priemonėmis, privalo vykti per **tarpinius gyventojų evakavimo** punktus.

Gyventojų surinkimo, **tarpinių gyventojų evakavimo** ir gyventojų priėmimo punktų vietas numato savivaldybės administracijos direktorius.

Gyventojų surinkimo, tarpinių ir priėmimo punktų sąrašai nurodyti Pakruojo rajono savivaldybės ekstremaliųjų situacijų valdymo plane, kuris pavišintas savivaldybės interneto svetainėje [www.pakruojis.lt/civilinesauga](http://www.pakruojis.lt/civilinesauga) („ES Prevencija, ES prevencijos priemonės/ Pakruojo rajono savivaldybės ekstremaliųjų situacijų valdymo planas“).

## 2. Evakavimo tvarka gimnazijoje

**Gimnazijos darbuotojų, mokytojų, moksleivių evakavimas** – dėl gresiančio ar susidariusio įvykio, ekstremaliojo įvykio organizuotas perkėlimas iš teritorijos ir patalpų, kuriose pavojinga būti ir dirbti, į kitą laikiną teritoriją ar patalpą, kurioje būtų saugu.

**Evakavimo tikslas** yra gimnazijos darbuotojų, mokinių ir svečių organizuotas perkėlimas iš pavojingos jų gyvybei ir saugumui teritorijos į saugesnę vietą.

Gresiant ar susidarius įvykiui, EĮ gimnazijoje ar jos teritorijoje, sprendimą dėl skubaus gimnazijos darbuotojų, mokinių, lankytojų evakavimą priima gimnazijos direktorius arba gelbėjimo darbų vadovas.

Už gimnazijos darbuotojų, mokinių ir lankytojų evakavimą organizuoja gimnazijos direktoriaus įsakymu patvirtinti asmenys, atsakingi už evakavimo organizavimą. Evakavimui vadovauja direktoriaus pavaduotoja ugdymui.

**Gresiant ar susidarius įvykiui, EĮ gimnazijoje ar jos teritorijoje, darbuotojai, mokiniai ir lankytojai evakuojami:**

1. **Evakuacija gimnazijos patalpoje, jei negalima evakuotis į lauką;** už evakavimo organizavimą atsakingi asmenys, mokytojai privalo skubiai eiti su mokiniais nepavojingos vietos kryptimi, pagal iš anksto numatytą kryptį į sporto salę arba į valgyklą (gimnazijos evakuacijos planai pateikti **21 priede**).

2. **Evakuacija į gimnazijos teritoriją;** iš gimnazijos patalpų pagal gimnazijos (evakuacinius išėjimus) būriuotis grupėmis gimnazijos kieme esančiose susirinkimo vietose (galimos susirinkimo vietos: gimnazijos stadiono teritorija, gimnazijos krepšinio aikštelė, gimnazijos kiemas (plano **19 priedas**), priklausomai nuo susidariusio įvykio ar ekstremaliojo įvykio.
3. Kai negalima gimnazijos darbuotojų, moksleivių ar lankytojų evakuoti į gimnazijos teritoriją, tada jie evakuojami į aikštelę prie Linkuvos seniūnijos administracinio pastato (plano **20 priedas**).

Pašvitinio skyriaus evakuacijos tvarka

- Šiltuoju metų laikotarpiu į mokyklos stadioną iš mokyklos klasių – nepavojingos vietos kryptimis pagal pastato evakuacijos schemas.
- Šaltuoju metų laikotarpiu evakuoti asmenys renkasi į Pašvitinio kaimo bendruomenės namus, esančius adresu: A.Vainausko 9, Pašvitinys.
- Evakuacija pačioje mokykloje (iš klasių į sporto salę).

Mokyklos darbuotojai, mokiniai ir lankytojai būtų evakuojami pėsčiomis.

Klasių auklėtojai, mokytojai suskaičiavę mokinius, nedelsiant turi informuoti už evakuacijos organizavimą atsakingą vadovą, o pastarasis gimnazijos direktorių arba gelbėjimo darbų vadovą.

Gimnazijos darbuotojai, moksleiviai ir lankytojai būtų evakuojami pėsčiomis. Moksleivių evakuacijai gali būti panaudotas ir gimnazijos mikroautobusas. Jo suvestinė pateikta plano **13 priede**.

### 3. Asmeninės apsaugos priemonės

Asmeninės apsaugos priemonės (toliau – AAP) skirtos pavienių žmonių apsaugai nuo nuodingųjų, radioaktyviųjų medžiagų ir biologinio poveikio. Yra individualiosios odos ir kvėpavimo organų apsaugos priemonės. Yra individualiosios ir izoliuojamosios. Tai dujokaukės, respiratoriai, apsauginės kameros vaikams, kvėpavimo aparatai. Visos jos apsaugo žmogų nuo nuodingųjų dujų ar garų pavidalo nuodingųjų medžiagų.

Sudarytas ir patvirtintas gimnazijos veiklos vykdymui užtikrinti būtinų priemonių ir asmens apsaugos priemonių atsargų sąrašas (**14 priedas**).

AAP saugomos sveikatos priežiūros kabinete ir už jų išdavimą atsakingas direktoriaus pavaduotojas ūkiui

Gimnazijos darbuotojams ir pamokų metu esantiems mokiniams ekstremaliųjų situacijų atvejais bus teikiamos rekomendacijos, kaip apsisaugoti ir pasigaminti savadarbes asmeninės apsaugos priemones (vatos, marles raiščius).

### 4. Kolektyvinės apsaugos statiniai

**Kolektyvinės apsaugos statinys (KAS)** — statinys ar patalpa, kurią ekstremaliųjų situacijų ar karo metu galima pritaikyti gyventojams apsaugoti nuo atsiradusių gyvybei ar sveikatai pavojingų veiksnių.

Gimnazijai ir Pašvitinio pradinio ugdymo skyriaus yra pažymėti specialiuoju apsaugos statinio ženklu.



Gimnazija ir Pašvitinio pradinio ugdymo skyriaus yra įtraukta į Pakruojo kolektyvinės apsaugos statinių sąrašą.

Už KAS panaudojimą atsakingas gimnazijos direktorius.

Gimnazijoje yra galimybė apsaugoti 929 gyventojus. Gyventojų apsaugojimo suvestinė pateikta plano **12 priede**.

Pakruojo rajono savivaldybės teritorijoje, esančių kolektyvinės apsaugos statinių sąrašas pateiktas savivaldybės interneto svetainėje [www.pakruojis.lt/civilinesauga](http://www.pakruojis.lt/civilinesauga) („Civilinės saugos informacija/Kolektyvinės apsaugos statiniai“).

## 5. Pirmosios med. pagalbos nukentėjusiems teikimas

Medicininę pagalbą nukentėjusiems gimnazijoje, kol atvyks greitoji medicinos pagalba teiks gimnazijos mokytojai, kurie yra išklause kursų ir turi pirmosios medicininės pagalbos pažymėjimus bei gimnazijos sveikatos specialistė.

Pašvitinio skyriuje medicininę pagalbą nukentėjusiems kol atvyks greitoji medicinos pagalba teiks mokytojai, kurie yra išklause kursų ir turi pirmosios medicininės pagalbos pažymėjimus.

Mediciniinių priemonių sąrašas gimnazijoje pateiktas **18 priede**.

## VII SKYRIUS

### GALIMŲ PAVOJŲ LIKVIDAVIMO IR JŲ PADARINIŲ ŠALINIMO ORGANIZAVIMAS IR KOORDINAVIMAS

Atlikus gimnazijos galimų pavojų ir ekstremaliųjų situacijų rizikos analizę nustatyta, kad didžiausias rizikos (pavojų) šaltinis pagal jų rizikos lygį yra Ypač pavojingų ir pavojingų žmonių užkrečiamųjų ligų protrūkis (epidemija) ir gaisras patalpose, pastato gaisras.

#### 1. Ypač pavojingų ir pavojingų žmonių užkrečiamųjų ligų protrūkis (epidemija)

**YPAČ PAVOJINGOS (PAVOJINGOS) INFEKCIŅĖS LIGOS** – tai tokios užkrečiamosios ligos, dėl kurių sergantis ar turėjęs su sergančiais kontaktą bei šių ligų sukėlėjų nešiotojai privalomai hospitalizuojami, izoliuojami, tiriami ir gydomi.

**EPIDEMINIS PROCESAS** – tai nenutrūkstantis susirgimų užkrečiamomis ligomis ar jų išplitimo reiškinys, susijęs su užkrečiamųjų (infekcinių) ligų sukėlėjo perdavimu sveikiems žmonėms ar gyvuliams (gyvūnams). Šio proceso esmė – biologinis parazitizmas.

**EPIDEMIJA** – tai vidutinio intensyvumo laipsnis, kuriam būdingas sergančiųjų skaičiaus didėjimas ir apimantis vieną ar keletą teritorijos administracinių vienetų.

**PANDEMIJA** – aukščiausias užkrečiamųjų ligų išplitimo laipsnis, apimantis ypač dideles teritorijas.

**UŽKRĖSTA TERITORIJA** – tai apibrėžtų ribų teritorija, kurioje dėl esančių užkrečiamųjų ligų sukėlėjų ar jų plitimo ypatumų nuolat išlieka galimybė užsikrėsti ir susirgti infekcinėmis ligomis.

**KARANTINAS** – specialus laikinas režimas bei su juo susijusios administracinio bei sanitarinio pobūdžio priemonės, skirtos apsaugai nuo epideminio pobūdžio ligų, kuriomis gali užsikrėsti žmonės ar gyvūnai. Pagrindinis šios priemonės tikslas – sustabdyti epidemijos plitimą.

**DEZINFEKCIJA** – tai patogeninių (užkrečiamas ligas sukeliančių) mikroorganizmų sunaikinimas aplinkoje, naudojant fizinius ir cheminius metodus. Dezinfekcija skirstoma į *profilaktinę ir priverstinę*, o pastaroji į *einamąją* ir *baigiamąją*.

#### **Gimnazijos administracijos veiksmai:**

- nutraukiama gimnazijos ar skyriaus veikla, gimnazijos sergančios klasės veikla;
- informuojami asmens ar visuomenės sveikatos įstaigos, rajono savivaldybės administracijos Švietimo skyrius, suteikiant jiems aktualią informaciją;
- pajutę bendrą negalavimą ar specifinius būdingus požymius darbuotojai, moksleiviai ar ugdytiniai nedelsiant kreipiasi pas medikus;
- darbuotojai ir moksleiviai privalomai vykdo nustatytas priešepidemines priemones.

#### 2. Gaisras patalpose, pastato gaisras

**GAISRAS** – nekontroliuojamas degimas, padarantis didelius materialinius nuostolius ir sukkeliantis grėsmę žmonių sveikatai bei gyvybei, turtui ar aplinkai.

Gaisro priežastys būna natūralios arba techninės, atskirai išskiriant tyčinį padegimą. Gimnazijos darbuotojų veiksmų kilus gaisrui planas pateiktas plano **17 priede**.

## VIII SKYRIUS SAVIVALDYBĖS EKSTREMALIŲJŲ SITUACIJŲ VALDYMO PLANE NURODYTŲ UŽDUOČIŲ VYKDYMO ORGANIZAVIMAS

Pakruojo rajono savivaldybės ekstremaliųjų situacijų valdymo plane gimnazijai numatyta ekstremaliųjų situacijų atvejais vykdyti gyventojų priėmimo ir laikino apgyvendinimo funkcijas.

### 1. Gyventojų priėmimo punktas

Gyventojų **priėmimo** punktas tvarko gyventojams evakuoti turimų ir (ar) pasitelktų transporto priemonių apskaitą, teikia informaciją apie evakuojamus gyventojus savivaldybės ESOC, teikia gyventojams būtinausias paslaugas, užtikrina viešąją tvarką ir visuomenės sveikatos saugą, prireikus teikia būtinąją medicinos pagalbą, priskiria asmens sveikatos priežiūros paslaugas, teikia psichologinę ir socialinę pagalbą, užtikrina galimybę informuoti artimuosius, giminaičius apie buvimo vietą, įgyvendina kitus savivaldybės ESOC priimtus sprendimus.

Gyventojų priėmimo punktų paskirtis – pasitikti atvykstančius gyventojus, suskirstyti juos į grupes ir palydėti iki jiems laikinai suteiktų gyvenamųjų patalpų.

Gyventojų priėmimo punktuose:

- registruoja evakuojamus gyventojus ir nustato jų tapatybę;
- įkuria sudarytą informacijos centrą, kuris renka informaciją apie atvykstančius gyventojus ir padeda jiems surasti šeimos narius;
- laikinai suteikia evakuojamiems gyventojams stacionarias ir laikinas gyvenamąsias patalpas.

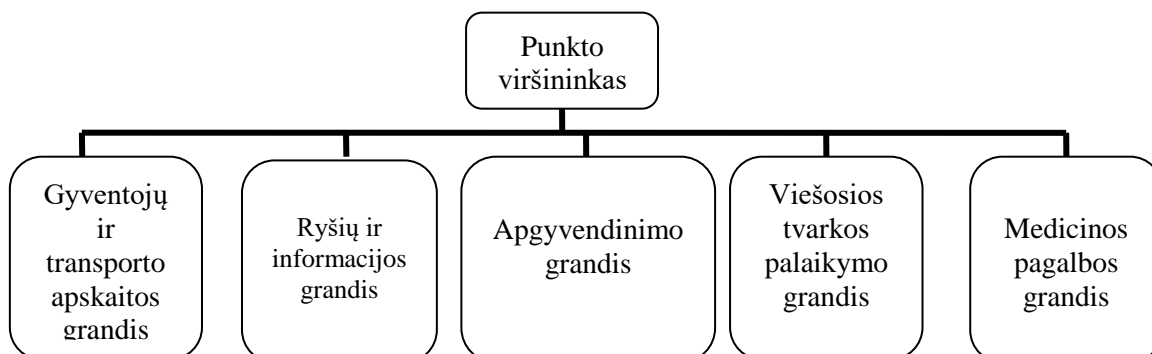
Gimnazijos priėmimo punkte bus įkuriamos šios darbo vietos:

- informacijos teikimo centras (gimnazijos pirmame aukšte budėtojo vietoje);
- gyventojų registracija (gimnazijos 1 a. foje);
- apgyvendinimas (apgyvendinimo vietos pateiktos **11 priede**);
- pirmosios medicinos ir psichologinės pagalbos teikimas (gimnazijos pirmame aukšte med. Slaugytojos kabinete 110).

Gyventojų priėmimo punktą sudaro šios grandys:

- Gyventojų ir transporto apskaitos grandis
- Apgyvendinimo grandis
- Ryšių ir informavimo grandis
- Viešosios tvarkos palaikymo grandis
- Medicinos pagalbos grandis

### Gyventojų priėmimo punktas



## 2. Gyventojų priėmimo punkto ir jos grandžių struktūra

Pavadinimas	Personalas
Punkto viršininkas	Gimnazijos direktorius ir Pašvitinio skyriaus vedėjas
Gyventojų ir transporto apskaitos grandis	Keturi gimnazijos ir skyriaus darbuotojai
Apgyvendinimo grandis	Šeši gimnazijos ir skyriaus darbuotojai
Ryšių ir informavimo grandis	Du gimnazijos ir skyriaus darbuotojai
Viešosios tvarkos palaikymo grandis	2- Šiaulių AVPK pareigūnai
Medicinos pagalbos grandis	2 – VŠĮ Pakruojo rajono pirminės sveikatos priežiūros centro darbuotojai, psichologas

Gyventojų priėmimo punkto grandžių uždaviniai:

**Gyventojų ir transporto apskaitos grandis** – registruoja evakuojamus gyventojus (**9 priedas**), nustato jų tapatybę, skirsto juos į grupes, atsižvelgdami į nustatytą pirmumo tvarką.

Pirmumo tvarka aptarnaujami:

- asmenys, kuriems nustatytas sunkus ir vidutinis neįgalumo lygis; kurių judėjimo funkcija sutrikusi; kuriems nustatytas specialiosios nuolatinės slaugos ar specialiosios nuolatinės priežiūros poreikis ir juos prižiūrintys ir slaugantys asmenys; nėščios moterys, pateikusios medicinos pažymą apie nėštumą, arba kai akivaizdu, kad jos nėščios;
- Šeimos, kuriose yra mažamečių vaikų.

Tvarko transporto priemonių apskaitą (**10 priedas**).

**Apgyvendinimo grandis** – pasitinka atvykstančius gyventojus ir palydi iki jiems laikinai suteiktų gyvenamųjų patalpų, teikia informaciją apie pastate esančius sanitarinius mazgus, bendro naudojimo ir kitas reikalingas patalpas, teikia kitas būtinas paslaugas .

**Ryšių ir informavimo grandis** – teikia informaciją atvykusiems gyventojams, užtikrina galimybę informuoti artimuosius, giminaičius apie buvimo vietą. Punkto viršininko nurodymu teikia informaciją apie evakuojamus gyventojus savivaldybės ESOC.

**Viešosios tvarkos palaikymo grandis** – palaiko viešąją tvarką. Viešąją tvarką užtikrina Šiaulių AVPK pareigūnai. Trūkstant pajėgų į pagalbą gali būti pasitelkiami policijos rėmėjai.

**Medicinos pagalbos grandis** – teikia nukentėjusiems būtinąją medicinos ir psichologinę pagalbą. Pirmąją ir skubiąją medicinos pagalbą teikia VŠĮ Pakruojo rajono pirminės sveikatos priežiūros centro darbuotojai. Savivaldybės gydytojas organizuoja, o asmens ir visuomenės sveikatos priežiūros įstaigos užtikrina evakuotų gyventojų sveikatos apsaugą. Psichologinę pagalbą teikia Pakruojo suaugusių ir jaunimo švietimo centro Pedagoginė psichologinė tarnyba, savivaldybės švietimo įstaigose dirbantys psichologai.

## IX SKYRIUS VEIKLOS TĘSTINUMO UŽTIKRINIMAS

Gimnazijos direktorius, siekdamas užtikrinti gimnazijos darbuotojų ir moksleivių saugumą toliau vykdant pagrindinę mokymo funkciją po gresiančio ar susidariusio įvykio, ekstremaliojo įvykio ar ekstremaliosios situacijos, priima sprendimą dėl veiksmų, reikalingų tolimesnei gimnazijos ir Pašvitinio skyriaus veiklai tęsti:

– įvertinus, jog gimnazijos patalpose nėra galimybės vykdyti veiklos dėl susidariusios situacijos, ji yra vykdoma kitose rajono bendro lavinimo įstaigose, kuriose nėra pavojaus moksleivių sveikatai ar gyvybei arba nuotoliniu būdu (suderinus su Pakruojo rajono savivaldybės administracijos Švietimo skyriumi);

– įvertinus, jog gimnazijos patalpose yra likviduotos avarijos pasekmės ir nebėra pavojaus gimnazijos darbuotojų ir moksleivių sveikatai bei gyvybei, gimnazijos veikla toliau tęsiama.

**X SKYRIUS  
PLANO PRIEDAI**

<b>Priedo Nr.</b>	<b>Priedo pavadinimas</b>
1	Galimų pavojų ir ekstremaliųjų situacijų rizikos analizė
2	Gimnazijos direktoriaus įsakymo „Dėl asmenų paskyrimo atsakingais už Pakruojo r. Linkuvos gimnazijos darbuotojų perspėjimą ir informavimą apie gresiantį ar susidariusi įvykį, ekstremalų įvykį ar ekstremaliąją situaciją bei jų funkcijų paskyrimo“ kopija
3	Gimnazijos direktoriaus įsakymo „Dėl asmens paskyrimo atsakingu už keitimosi informacija apie įvykį, ekstremalų įvykį ar ekstremaliąją situaciją ir jų funkcijų patvirtinimo“ kopija
4	Gimnazijos direktoriaus įsakymo „Dėl Pakruojo r. Linkuvos gimnazijos evakavimo grupės sudarymo, asmens paskyrimo, atsakingu už pirmosios med. pagalbos suteikimą bei jų funkcijų patvirtinimo“ kopija
5	Pakruojo rajono savivaldybės civilinės saugos sistemos pajėgų, valstybės priežiūros ir suinteresuotų institucijų, savivaldybės ESOC, kontaktiniai duomenys
6	Mokytojų kontaktai
7	Techninio personalo kontaktai
8	Gyventojų priėmimo punkto informacinis lapas
9	Gyventojų registracijos lapas Nr.1
10	Transporto registracijos lapas Nr.1
11	Linkuvos gimnazijos kolektyvinės apsaugos statinių pritaikymas laikinai evakuotiems gyventojams apgyvendinti suvestinė
12	Linkuvos gimnazijos kolektyvinės apsaugos statinių pritaikymas laikinai apsisaugoti gyventojams suvestinė
13	Autotransporto skaičiuoklė
14	Veiklos vykdymui užtikrinti būtinų priemonių ir asmeninės apsaugos priemonių atsargų sąrašas
15	Atsakomybių pasiskirstymo tarp reaguojančių institucijų suvestinė
16	Kalendorinis veiksmų planas
17	Darbuotojų veiksmų kilus gaisrui planas
18	Pirmosios med. pagalbos suteikimo priemonių sąrašas
19	Numatytos evakavimo vietos gimnazijos teritorijoje
20	Numatyta evakavimo vieta iš Linkuvos gimnazijos
21	Gimnazijos pastato evakuacijos planai

## LINKUVOS GIMNAZIJOS GALIMŲ PAVOJŲ IR EKSTREMALIŲJŲ SITUACIJŲ RIZIKOS ANALIZĖ

### I SKYRIUS BENDROSIOS NUOSTATOS

Linkuvos gimnazijos galimų pavojų ir ekstremaliųjų situacijų rizikos analizės (toliau – rizikos analizė) atlikimo tikslas – nustatyti mokyklos teritorijoje galimus pavojus, įvertinti ekstremaliųjų situacijų rizikos (toliau – rizika) lygį ir numatyti rizikos valdymo priemones: sumažinti galimų pavojų kilimo tikimybę, galimus padarinius ir pagerinti didelės rizikos ekstremaliųjų įvykių ir ekstremaliųjų situacijų valdymo galimybes.

Galimų pavojų ir ekstremaliųjų situacijų analizė atliekama vadovaujantis Priešgaisrinės apsaugos ir gelbėjimo departamento prie Vidaus reikalų ministerijos direktoriaus 2011 m. birželio 2d. įsakymu Nr. 1-189 patvirtintomis savivaldybės galimų pavojų ekstremaliųjų situacijų rizikos analizės metodinėmis rekomendacijomis (Žin.,2011.Nr.70-3360).

Rizikos analizė peržiūrima ir prireikus atnaujinama ne rečiau kaip kartą per trejus metus arba atsiradus naujiems pavojams, pasikeitus civilinę saugą reglamentuojantiems teisės aktams, pertvarkius ar modernizavus įrenginius, technologinius procesus ar įvykus kitiems pokyčiams, didinantiems pavojų ar ekstremaliųjų situacijų riziką ir mažinantiems darbuotojų saugumą.

Vartojamos sąvokos atitinka Lietuvos Respublikos krizių valdymo ir civilinės saugos įstatyme ir kituose teisės aktuose vartojamas sąvokas.

Linkuvos gimnazijos galimų pavojų ir ekstremaliųjų situacijų rizikos analizė atliekama šiais etapais:

- nustatomi galimi pavojai;
- atliekamas rizikos vertinimas;
- nustatomas rizikos lygis ir jos priimtumas (priimtina ar nepriimtina).

### II SKYRIUS GALIMŲ PAVOJŲ NUSTATYMAS

Šiame etape nustatomi visi galimi pavojai remiantis moksliniais, statistiniais, istoriniais duomenimis, specialistų ir ekspertų vertinimais, Lietuvos ir kitų šalių patirtimi, analizuojamos aplinkos apžiūra, įvykių modeliavimu, taip pat Ekstremalių įvykių kriterijais, patvirtintais Lietuvos Respublikos Vyriausybės 2022 m. gruodžio 29 d. nutarimu Nr. 1317 „Dėl Lietuvos Respublikos krizių valdymo ir civilinės saugos įstatymo įgyvendinimo“ („Pranešimo ir keitimosi informacija apie įvykį, ekstremaliąjį įvykį, ypatingą įvykį, ekstremaliąją situaciją ar krizę tvarkos aprašas“).

Pirmiausia nustatomi visi galimi gamtiniai ir žmogaus veiklos sukelti (techniniai, ekologiniai ir socialiniai) pavojai, kurie gali kilti gimnazijos teritorijoje ir už jos ribų, turėti padarinių (poveikį) darbuotojų ir mokinių gyvybei ar sveikatai, turtui, aplinkai, būtinausioms gyvenimo (veiklos) sąlygoms. Jie surašomi į 1 lentelės 2 stulpelį.

#### Nustatytų galimų pavojų apibūdinimas

#### 1 lentelė

Eil. Nr.	Nustatytas galimas pavojus	Nustatyto galimo pavojaus padarinių (poveikio) vieta (zona) ir galimas pavojaus išplitimas (nurodyti konkrečias vietas)	Galimo pavojaus kilimo priežastys
1	2	3	4
1.	Gaisras patalpose, pastato gaisras	Maisto gamavimo ir kitose gimnazijos patalpose	Gedimai maisto gamavimo įrangoje, elektros instaliacijoje, žmogiškasis faktorius

2.	Ypač pavojingų ir pavojingų žmonių užkrečiamųjų ligų protrūkis (epidemija)	Gimnazija	Nepalanki epideminė situacija teritorijoje ir pačioje įstaigoje
3.	Pavojų keliantys meteorologiniai reiškiniai (stiprus vėjas, liūtis, audra speigas, kaitra, snygis, pūga)	Gimnazija ir jai priklausanti teritorija	Gimnazijos teritorijoje susiformavę pavojingi, stichiniai ir katastrofiniai meteorologiniai reiškiniai
4.	Elektros energijos tiekimo sutrikimai (nutraukimas)	Gimnazija	Stichiniai ir katastrofiniai meteorologiniai reiškiniai, gaisras įstaigoje, gedimai vidinėje elektros instaliacijoje
5.	Geriamojo vandens tiekimo ir nuotekų tvarkymo sutrikimai	Gimnazija	Avarijos magistraliniuose ir vidaus vandens tiekimo ir nuotekų tvarkymo tinkluose
6.	Šilumos energijos tiekimo sutrikimai (nutraukimas)	Gimnazija	Avarijos magistraliniuose ir vidaus šilumos tiekimo tinkluose (šilumą tiekia ŪAB „Pakruojo šiluma“)
7.	Teritorijos radiacinė tarša	Gimnazijos pastatai, patalpos ir teritorija	Gimnazijos teritorijos radioaktyvioji tarša dėl branduolinės avarijos atominės energijos objektuose
8.	Pavojus dėl gaisro – sprogimo UAB „Pakruojo šiluma“ katilinėje	Gimnazijos pastatai, patalpos ir teritorija	Gaisras ŪAB „Pakruojo šiluma“ katilinėje
9.	Pastato, patalpų ir teritorijoje esančių statinių apgadinimas	Gimnazijos patalpos, pastatas	Gimnazijoje kilęs gaisras, avarijos vidiniuose vandens, nuotekų ir šilumos sistemose, stichiniai ir katastrofiniai meteorologiniai reiškiniai

## RIZIKOS VERTINIMAS

### Galimo pavojaus tikimybės (T) įvertinimas

Šiame etape analizuojama nustatytų galimų pavojų tikimybė ir galimi padariniai (poveikis). Kiekvieno nustatyto galimo pavojaus tikimybė (T) vertinama balais pagal **2 lentelėje** pateiktus galimo pavojaus tikimybės įvertinimo kriterijus.

#### **Galimo pavojaus tikimybės (T) įvertinimo kriterijai**

#### **2 lentelė**

<i>Galimo pavojaus tikimybės (T) įvertinimas</i>	<i>Galimo pavojaus tikimybės lygis</i>	<i>Vertinimo balai</i>
Gali įvykti dažniau negu kartą per metus	labai didelė tikimybė	5
Gali įvykti kartą per 1–10 metų	didelė tikimybė	4
Gali įvykti kartą per 10–50 metų	vidutinė tikimybė	3
Gali įvykti kartą per 50–100 metų	maža tikimybė	2
Gali įvykti rečiau negu kartą per 100 metų	labai maža tikimybė	1



**Galimo pavojaus tikimybės (T) įvertinimo lentelė****3 lentelė**

Eil. Nr.	Nustatytas galimas pavojus	Galimų nukentėti gyventojų skaičius (žuvusiųjų ir (ar) sužeistųjų, ir (ar) evakuotinių gyventojų)	Galimo pavojaus tikimybės lygis	Vertinimo balai
1.	Gaisras patalpose, pastato gaisras	Gali įvykti kartą per 10-50 metų	vidutinis	3
2.	Ypač pavojingų ir pavojingų žmonėms užkrečiamųjų ligų protrūkis (epidemija)	Gali įvykti dažniau negu kartą per metus	labai didelis	5
3.	Pavojų keliantys meteorologiniai reiškiniai (stiprus vėjas, liūtis, audra, speigas, kaitra, snygis, pūga)	Gali įvykti kartą per 1-10 metų	didelis	4
4.	Elektros energijos tiekimo sutrikimai (nutraukimas)	Gali įvykti kartą per 1-10 metų	didelis	4
5.	Geriamojo vandens tiekimo ir nuotekų tvarkymo sutrikimai	Gali įvykti kartą per 10-50 metų	vidutinis	3
6.	Šilumos energijos tiekimo sutrikimai (nutraukimas)	Gali įvykti kartą per 10-50 metų	vidutinis	3
7.	Teritorijos radiacinė tarša	Gali įvykti kartą per 10-50 metų	vidutinis	3
8.	Pavojus dėl gaisro – sprogimo UAB „Pakruojo šiluma“ katilinėje	Gali įvykti kartą per 10-50 metų	vidutinis	3
9.	Pastato, patalpų ir teritorijoje esančių statinių apgadinimas	Gali įvykti kartą per 10-50 metų	vidutinis	3

**Galimų pavojų padarinių (poveikių) gyventojų gyvybei ir sveikatai įvertinimas**

Nustačius galimo pavojaus tikimybę (T), gyventojų gyvybei ir sveikatai (P1); turtui ir aplinkai (P2); būtiniausioms gyvenimo (veiklos) sąlygoms (P3).

Galimo pavojaus padariniai (poveikis) (P1, P2 ir P3) įvertinami balais pagal 3 lentelėje pateiktus įvertinimo kriterijus.

**Galimų padarinių (poveikio) (P1) įvertinimo kriterijai****4 lentelė**

<i>Galimų padarinių (poveikio) gyventojų gyvybei ir sveikatai (P1) įvertinimas</i>	<i>Galimų padarinių (poveikio) lygis</i>	<i>Vertinimo balai</i>
Žuvusiųjų, sužeistųjų nėra ir (ar) gyventojų evakuoti nereikia	nereikšmingas	1
Sužaloti 1-5 gyventojai ir (ar) iki 300 gyventojų evakuota	ribotas	2
Žuvo ne daugiau kaip 5 gyventojai ir (ar) sužalota nuo 5 iki 10 gyventojų, ir (ar) nuo 300 iki 500 gyventojų evakuota	didelis	3
Žuvo ne daugiau kaip 20 gyventojų ir (ar) nuo 10 iki 100 gyventojų sunkiai sužalota, ir (ar) nuo 500 iki 1000 gyventojų evakuota	labai didelis	4
Žuvo daugiau kaip 20 gyventojų ir (ar) sužalota daugiau nei 100 gyventojų, ir (ar) daugiau kaip 1000 gyventojų evakuota	katastrofinis	5

**Galimų padarinių (poveikio) (P1) įvertinimo kriterijai****5 lentelė**

Eil. Nr.	Nustatytas galimas pavojus	Galimų nukentėti gyventojų skaičius (žuvusiųjų ir (ar) sužeistųjų, ir (ar) evakuotinių gyventojų)	Galimo pavojaus tikimybės lygis	Vertinimo balai
1	<i>1</i>	<i>2</i>	<i>3</i>	<i>4</i>
1.	Gaisras patalpose, pastato gaisras	Gali nukentėti daugiau kaip 5 darbuotojai, tektų evakuoti daugiau kaip 50 žmonių	didelis	3
2.	Ypač pavojingų ir pavojingų žmonėms užkrečiamųjų ligų protrūkis (epidemija)	Susirgtų daugiau kaip 5 darbuotojai arba moksleiviai, turėjusiems kontaktą tektų izoliuoti	didelis	3
3.	Pavojų keliantys meteorologiniai reiškiniai	Būtų sutrikdyta sveikata keliems darbuotojams	ribotas	2

	(stiprus vėjas, liūtis, audra, speigas, kaitra, snygis, pūga)			
4.	Elektros energijos tiekimo sutrikimai (nutraukimas)	Nukentėjusiųjų nėra	nereikšmingas	1
5.	Geriamojo vandens tiekimo ir nuotekų tvarkymo sutrikimai	Nukentėjusiųjų nėra	nereikšmingas	1
6.	Šilumos energijos tiekimo sutrikimai (nutraukimas)	Nukentėjusiųjų nėra	nereikšmingas	1
7.	Teritorijos radiacinė tarša	Būtų sutrikdyta sveikata keliems darbuotojams	ribotas	2
8.	Pavojus dėl gaisro – sprogimo UAB „Pakruojo šiluma“ katilinėje	Būtų sutrikdyta sveikata keliems darbuotojams arba moksleiviams	ribotas	2
9.	Pastato, patalpų ir teritorijoje esančių statinių apgadinimas	Būtų sutrikdyta sveikata keliems darbuotojams	ribotas	2

Galimų padarinių (poveikio) (P2) įvertinimas

**Galimų padarinių (poveikio) (P2) įvertinimo kriterijai**

**6 lentelės tęsinys**

<i>Galimų padarinių (poveikio) turtui ir aplinkai (P2) įvertinimas</i>	<i>Galimų padarinių (poveikio) lygis</i>	<i>Vertinimo balai</i>
Ūkio subjektams, kitoms įstaigoms – mažiau nei 5 proc. turto vertės	nereikšmingas	1
Ūkio subjektams, kitoms įstaigoms – nuo 5 iki 10 proc. turto vertės	ribotas	2
Ūkio subjektams, kitoms įstaigoms – nuo 10 iki 30 proc. turto vertės	didelis	3
Ūkio subjektams, kitoms įstaigoms – nuo 30 iki 40 proc. turto vertės	labai didelis	4
Ūkio subjektams, kitoms įstaigoms – daugiau kaip 40 proc. turto vertės	katastrofinis	5

**Galimų pavojų padariniai (poveikis) turtui (P2)**

**7 lentelė**

Eil. Nr.	Nustatytas galimas pavojus	Galimi padariniai (poveikis) turtui	Numatomi nuostoliai, Eur.	Galimų padarinių (poveikio) lygis	Vertinimo balai
1.	Gaisras patalpose, pastato gaisras	Apgadinti pastatai	Gimnazijai nuostoliai nuo 10 iki 30 proc. turto vertės	didelis	3
2.	Ypač pavojingų ir pavojingų žmonėms užkrečiamųjų ligų protrūkis (epidemija)	Žmonių sveikata	Gimnazijai nuostoliai – nuo 5 iki 10 proc. turto vertės	ribotas	2
3.	Pavojų keliantys meteorologiniai reiškiniai (stiprus vėjas, liūtis, audra, speigas, kaitra, snygis, pūga)	Pastatų suniokojimas, vertingo inventoriaus sugadinimas	Gimnazijai nuostoliai – nuo 5 iki 10 proc. turto vertės	ribotas	2
4.	Elektros energijos tiekimo sutrikimai (nutraukimas)	Mokslo proceso nutraukimas, darbo jėgos praradimas	Gimnazijai nuostoliai mažiau nei 5 proc. turto vertės	nereikšmingas	1
5.	Geriamojo vandens tiekimo ir nuotekų tvarkymo sutrikimai	Mokslo proceso nutraukimas, darbo jėgos praradimas	Gimnazijai nuostoliai mažiau nei 5 proc. turto vertės	nereikšmingas	1
6.	Šilumos energijos tiekimo sutrikimai (nutraukimas)	Darbo jėgos praradimas, ugdymo proceso nutraukimas	Gimnazijai nuostoliai mažiau nei 5 proc. turto vertės	nereikšmingas	1
7.	Teritorijos radiacinė tarša	Gimnazijos veiklos sutrikimai	Gimnazijai nuostoliai – nuo 5 iki 10 proc. turto vertės	ribotas	2

8.	Pavojus dėl gaisro – sprogimo UAB „Pakruojo šiluma“ katilinėje	Gimnazijos veiklos sutrikimai	Gimnazijai nuotoliai mažiau nei 5 proc. turto vertės	nereikšmingas	1
9.	Pastato, patalpų ir teritorijoje esančių statinių apgadinimas	Gimnazijos veiklos sutrikimai	Gimnazijai nuostoliai – nuo 5 iki 10 proc. turto vertės	ribotas	2

### Galimų padarinių (poveikio) (P2\*) įvertinimo kriterijai

### 8 lentelės tęsinys

Eil. Nr.	Pavojus	Galima oro tarša	Galima paviršinio ar gruntinio vandens tarša	Galima grunto tarša	Galimi padariniai (poveikis) gamtinei aplinkai	Padarinių (poveikio) lygis	Padarinių vertinimo balai pagal kriterijus
1.	Gaisras patalpose, pastato gaisras	Taip	Taip	Ne	Ne	Nereikšmingas	1
2.	Ypač pavojingų ir pavojingų žmonėms užkrečiamųjų ligų protrūkis (epidemija)	Taip	Ne	Ne	Taip	Ribotas	2
3.	Pavojų keliantys meteorologiniai reiškiniai (stiprus vėjas, liūtis, audra, speigas, kaitra, snygis, pūga)	Taip	Taip	Taip	Taip	Ribotas	2
4.	Elektros energijos tiekimo sutrikimai (nutraukimas)	Ne	Ne	Ne	Ne	Nereikšmingas	1
5.	Geriamojo vandens tiekimo ir nuotekų tvarkymo sutrikimai	Ne	Taip	Taip	Taip	Ribotas	2
6.	Šilumos energijos tiekimo sutrikimai (nutraukimas)	Ne	Ne	Ne	Ne	Nereikšmingas	1
7.	Teritorijos radiacinė tarša	Taip	Taip	Taip	Taip	Ribotas	2
8.	Pavojus dėl gaisro – sprogimo UAB „Pakruojo šiluma“ katilinėje	Taip	Taip	Taip	Ne	Ribotas	2
9.	Pastato, patalpų ir teritorijoje esančių statinių apgadinimas	Ne	Ne	Ne	Ne	Nereikšmingas	1

Apibendrinant 6 ir 7 lentelės rezultatus kiekvienam pavojui išvedamas jų balų vidurkis, kuris suapvalinamas iki sveiko skaičiaus.

### Galimų pavojų padarinių (poveikių) veiklos testinumui įvertinimas (P3)

### Galimų pavojų padariniai (poveikis) aplinkai (P3)

### 9 lentelė

Galimų padarinių (poveikio) veiklos testinumui (P3) įvertinimas	Galimų padarinių (poveikio) lygis	Vertinimo balai
Kai veikla sutrikdoma iki 6 valandų	nereikšmingas	1
Kai veikla sutrikdoma nuo 6 iki 24 valandų	ribotas	2
Kai veikla sutrikdoma nuo 1 iki 3 parų	didelis	3
Kai veikla sutrikdoma nuo 3 iki 30 parų	labai didelis	4
Kai veikla sutrikdoma daugiau kaip 30 parų	katastrofinis	5

**Galimų pavojų padariniai (poveikis) veiklos tęstinumui (P3)**

**10 lentelė**

Eil. Nr.	Nustatytas galimas pavojus	Galimi padariniai (poveikis) veiklos tęstinumui	Galimų padarinių (poveikio) trukmė (valandomis arba paromis)	Galimų padarinių (poveikio) lygis	Vertinimo balai
1.	Gaisras patalpose, pastato gaisras	Taip	Veikla sutrikdoma daugiau kaip 30 parų	Katastrofinis	5
2.	Ypač pavojingų ir pavojingų žmonėms užkrečiamųjų ligų protrūkis (epidemija)	Taip	Veikla sutrikdoma nuo 3 iki 30 parų	labai didelis	4
3.	Pavojų keliantys meteorologiniai reiškiniai (stiprus vėjas, liūtis, audra, speigas, kaitra, snygis, pūga)	Taip	Veikla sutrikdoma nuo 1 iki 3 parų	didelis	3
4.	Elektros energijos tiekimo sutrikimai (nutraukimas)	Taip	Veikla sutrikdoma nuo 3 iki 30 parų	labai didelis	4
5.	Geriamojo vandens tiekimo ir nuotekų tvarkymo sutrikimai	Taip	Veikla sutrikdoma nuo 1 iki 3 parų	didelis	3
6.	Šilumos energijos tiekimo sutrikimai (nutraukimas)	Taip	Veikla sutrikdoma nuo 1 iki 3 parų	didelis	3
7.	Teritorijos radiacinė tarša	Taip	Veikla sutrikdoma nuo 3 iki 30 parų	labai didelis	4
8.	Pavojus dėl gaisro – sprogo UAB „Pakruojo šiluma“ katilinėje	Taip	Veikla sutrikdoma nuo 1 iki 3 parų	didelis	3
9.	Pastato, patalpų ir teritorijoje esančių statinių apgadinimas	Taip	Veikla sutrikdoma nuo 3 iki 30 parų	labai didelis	4

**RIZIKOS LYGIO IR JOS PRIIMTINUMO NUSTATYMAS**

Nustatytų galimų pavojų rizikos lygis apskaičiuojamas pagal formulę  $R = T \times P$

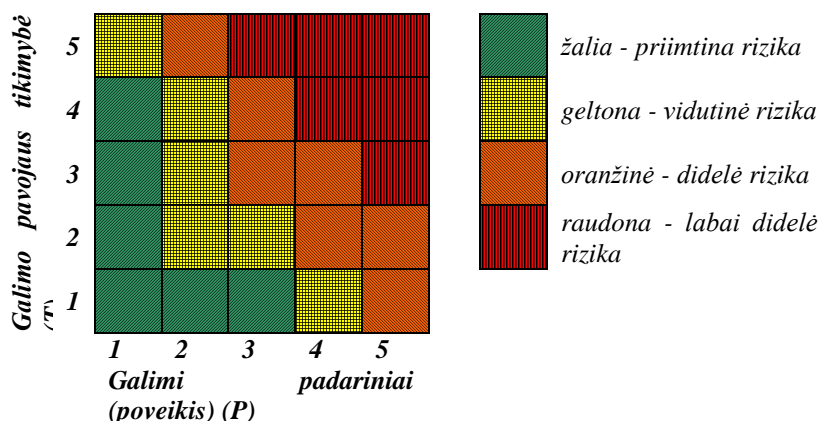
(R – rizika, T – tikimybė, P – padariniai (poveikis). Gautos reikšmės įrašomos į 10 lentelės 7, 8 ir 9 skiltis:

- galimo pavojaus rizikos gyventojų gyvybei ir sveikatai lygis (R1);
- galimo pavojaus rizikos turtui ir aplinkai lygis (R2);
- galimo pavojaus rizikos būtinausioms gyvenimo (veiklos) sąlygoms lygis (R3).

Naudojantis 9 lentele, pagal nustatytų galimų pavojų tikimybės (T) ir galimų padarinių (poveikio) (P) balus (10 lentelės 3, 4, 5 ir 6 skiltys) nustatomas kiekvieno galimo pavojaus rizikos (R1, R2, R3) lygis: labai didelis, didelis, vidutinis arba priimtinas, kuris įrašomas į 10 lentelės 7, 8, 9 skiltis. 10 lentelės 10 skiltyje įrašomas bendras rizikos lygis, kuris gaunamas sudėjus R1, R2 ir R3 reikšmes.

**Rizikos lygio (R) nustatymas**

**10 lentelė**



## Galimų pavojų rizikos įvertinimas

## 11 lentelė

Eil. Nr.	Galimas pavojus	Galimo pavojaus tikimybės (T) įvertinimas balais	Galimų padarinių (poveikio) (P) įvertinimas, balais			Rizikos lygio (R) nustatymas			Bendras rizikos lygis (R) $R=R1+R2+R3$
			Galimi padariniai (poveikis) gyventojų gyvybei ir sveikatai (P1)	Galimi padariniai (poveikis) turtui ir aplinkai (P2)	Galimi padariniai (poveikis) veiklos tęstinumui (P3)	Galimo pavojaus rizikos gyventojų gyvybei ir sveikatai lygis (R1) $R1=TxP1$	Galimo pavojaus rizikos turtui ir aplinkai lygis (R2) $R2=TxP2$	Galimo pavojaus rizikos veiklos tęstinumui lygis (R3) $R3=TxP3$	
1	2	3	4	5	6	7	8	9	10
1.	Gaisras patalpose, pastato gaisras	3	3	2	5	9 didelis	6 vidutinis	15 1. didelis	30 didelis
2.	Ypač pavojingų ir pavojingų žmonių užkrečiamųjų ligų protrūkis (epidemija)	5	3	2	4	15 1. didelis	10 didelis	20 1. didelis	45 labai didelis
3.	Pavojų keliantys meteorologiniai reiškiniai (stiprus vėjas, liūtis, audra, speigas, kaitra, snygis, pūga)	4	2	2	3	8 vidutinis	8 vidutinis	12 didelis	28 vidutinis
4.	Elektros energijos tiekimo sutrikimai (nutraukimas)	4	1	1	4	4 priimtinas	4 priimtinas	16 1. didelis	24 vidutinis
5.	Geriamojo vandens tiekimo ir nuotekų tvarkymo sutrikimai	3	1	2	3	3 priimtinas	6 vidutinis	9 didelis	18 vidutinis
6.	Šilumos energijos tiekimo sutrikimai (nutraukimas)	3	1	1	3	3 priimtinas	3 priimtinas	9 didelis	15 vidutinis
7.	Teritorijos radiacinė tarša	3	2	2	4	6 vidutinis	6 vidutinis	12 didelis	24 vidutinis
8.	Pavojus dėl gaisro – sprogimo UAB „Pakruojo šiluma“ katilinėje	3	2	2	3	6 vidutinis	6 vidutinis	9 didelis	21 vidutinis
9.	Pastato, patalpų ir teritorijoje esančių statinių apgadinimas	3	2	2	4	6 vidutinis	6 vidutinis	12 didelis	24 vidutinis

## GRESIANČIOS EKSTREMALIOSIOS SITUACIJOS

Atlikus gimnazijos galimų pavojų rizikos analizę, nustatyti šie didžiausią riziką keliantys

pavojai:

Eil. Nr.	Pavojaus pavadinimas ir jo bendrosios rizikos lygis	Bendras rizikos dydis, balais
1	2	3
<b>Labai didelis rizikos lygis</b>		
1.	Ypač pavojingų ir pavojingų žmonėms užkrečiamųjų ligų protrūkis (epidemija)	<b>45</b>
<b>Didelis rizikos lygis</b>		
2.	Gaisras patalpose, pastato gaisras	<b>30</b>
<b>Vidutinis rizikos lygis</b>		
3.	Pavojų keliantys meteorologiniai reiškiniai (stiprus vėjas, liūtis, audra, speigas, kaitra, snygis, pūga)	28
4.	Elektros energijos tiekimo sutrikimai (nutraukimas)	24
5.	Teritorijos radiacinė tarša	
6.	Pastato, patalpų ir teritorijoje esančių statinių apgadinimas	
7.	Pavojus dėl gaisro – sprogimo UAB „Pakruojo šiluma“ katilinėje	21
8.	Geriamojo vandens tiekimo ir nuotekų tvarkymo sutrikimai	18
9.	Šilumos energijos tiekimo sutrikimai (nutraukimas)	15



**PAKRUOJO R. LINKUVOS GIMNAZIJOS  
DIREKTORIUS**

**ĮSAKYMAS**

**DĖL ASMENŲ PASKYRIMO ATSAKINGAIS UŽ PAKRUOJO R. LINKUVOS  
GIMNAZIJOS IR PAKRUOJO R. LINKUVOS GIMNAZIJOS PAŠVITINIO PRADINIO  
UGDYMO SKYRIAUS DARBUOTOJŲ, MOKSLEIVIŲ IR LANKYTOJŲ PERSPĖJIMĄ IR  
INFORMAVIMĄ APIE GRESIANTĮ AR SUSIDARIUSĮ ĮVYKĮ, EKSTREMALŲJĮ ĮVYKĮ AR  
EKSTREMALIĄJĄ SITUACIJĄ BEI JŲ FUNKCIJŲ PASKYRIMO**

2024 m. vasario 7 d. Nr. V-36-(1.6.)

Linkuva

Vadovaudamasi Lietuvos Respublikos krizių valdymo ir civilinės saugos įstatymo 14 straipsnio 4 dalies 1 punktu:

1. S k i r i u asmenis, atsakingus už Pakruojo r. Linkuvos gimnazijos (toliau – gimnazija) ir Pašvitinio pradinio ugdymo skyriaus (toliau – PU skyriaus) darbuotojų, moksleivių ir lankytojų perspėjimą ir informavimą apie gresiantį ar susidariusį įvykį, ekstremalųjį įvykį, ekstremaliąją situaciją:

1.1. Eriką Martinaitienę – gimnazijos raštinės administratorę (atsakinga už perspėjimą gimnazijoje);

1.2. Gimnazijos budinčios valytojos (atsakingos už perspėjimą gimnazijoje pagal budėjimo grafiką).

1.3. Jūratę Aleknavičiūtę – gimnazijos Pašvitinio PU skyriaus vedėją (atsakinga už perspėjimą Pašvitinio PU skyriuje).

2. P a v e d u 1.1 – 1.3 papunkčiuose įvardintiems asmenims vykdyti šias funkcijas:

2.1. organizuoti ir vykdyti darbuotojų, moksleivių ir lankytojų perspėjimą ir informavimą apie gresiantį ar susidariusį įvykį, ekstremalųjį įvykį, ekstremaliąją situaciją;

2.2. nedelsiant informuoti specialiąsias tarnybas, Pakruojo rajono civilinės saugos pajėgas, gimnazijos vadovus apie gresiantį ar susidariusį įvykį, ekstremalųjį įvykį gimnazijoje, Pašvitinio PU skyriuje ar jų teritorijose;

2.3. vykdyti kitus teisės aktais numatytus civilinės saugos reikalavimus, gimnazijos direktoriaus pavėdimus, įpareigojimus ar nurodymus.

3. P r i p a ž i s t u netekusiu galios Pakruojo rajono Linkuvos gimnazijos direktoriaus 2015 m. kovo 19 d. įsakymą Nr. V-45-(1.6.) „Dėl asmenų, atsakingų už darbuotojų, moksleivių ir lankytojų perspėjimą ir informavimą apie gresiančią ar susidariusią ekstremaliąją situaciją (įvykį) paskyrimo bei jo funkcijų patvirtinimo“.

Šis įsakymas gali būti skundžiamas Lietuvos respublikos administracinių bylų teisenos įstatymo nustatyta tvarka.

Direktorė

Daiva Danieliene

Susipažinau ir sutinku:

\_\_\_\_\_  
E. Martinaitienė  
2024-02-07

\_\_\_\_\_  
J. Aleknavičiūtė  
2024-02-07



**PAKRUOJO R. LINKUVOS GIMNAZIJOS  
DIREKTORIUS**

**ĮSAKYMAS  
DĖL ASMENŲ, PASKYRIMO ATSAKINGAIS UŽ KEITIMOSI INFORMACIJA APIE  
ĮVYKĮ, EKSTREMALŪJĮ ĮVYKĮ AR EKSTREMALIAJĄ SITUACIJĄ IR JŲ FUNKCIJŲ  
PATVIRTINIMO**

2024 m. vasario 7 d. Nr. V-37-(1.6.)  
Linkuva

Vadovaudamasi Lietuvos Respublikos krizių valdymo ir civilinės saugos įstatymo 14 straipsnio 4 dalies 6 punktu, Lietuvos Respublikos Vyriausybės 2024 m. gruodžio 29 d. nutarimu Nr. 1317 „Dėl Lietuvos Respublikos krizių valdymo ir civilinės saugos įstatymo įgyvendinimo“ patvirtintu Pranešimo ir keitimosi informacija apie įvykį, ekstremalųjį įvykį ar ekstremaliąją situaciją ar krizę tvarkos aprašo reikalavimais:

1. S k i r i u asmenis, atsakingus už keitimosi informaciją apie gresiantį arba susidariusį įvykį, ekstremalųjį įvykį, ekstremaliąją situaciją:

1.1. Eriką Martinaitienę – Pakruojo r. Linkuvos gimnazijos (toliau – gimnazija) raštinės administratore, jos nesant – Vitą Vilimienę, gimnazijos direktoriaus pavaduotoją ugdymui (atsakingos už keitimosi informaciją gimnazijoje).

1.2. Jūratę Aleknavičiūtę – gimnazijos Pašvitinio pradinio ugdymo skyriaus (toliau – PU skyrius) vedėją, jos nesant – Almą Riaukienę, gimnazijos Pašvitinio PU skyriaus virėją (atsakingos už keitimosi informaciją Pašvitinio PU skyriuje).

2. P a v e d u 1.1. ir 1.2. papunkčiuose įvardintiems asmenims vykdyti šias funkcijas:

2.1. rinkti ir registruoti informaciją apie gresiantį ar susidariusį įvykį, ekstremalųjį įvykį ar ekstremaliąją situaciją;

2.2. gautą informaciją išanalizuoti ir įvertinus jos pasekmes, nedelsiant informuoti gimnazijos vadovus;

2.3. susidarius įvykiui, ekstremaliajam įvykiui gimnazijoje, Pašvitinio PU skyriuje ar jų teritorijose vykdyti keitimosi informacija tarp rajono civilinės saugos pajėgų, suinteresuotų ir atsakingų institucijų bei informacijos tiekėjų;

2.4. vykdyti kitus teisės aktais nustatytus gimnazijos vadovo nurodymus, pavedimus susijusius su keitimosi informacija.

3. P r i p a ž i s t u netekusiu galios Pakruojo rajono Linkuvos gimnazijos direktoriaus 2015 m. kovo 4 d. įsakymą Nr. V-36-(1.6.) „Dėl Asmens paskyrimo atsakingu už keitimosi informacija apie įvykį, ekstremalųjį įvykį ar ekstremaliąją situaciją ir jų funkcijų patvirtinimo“.

Šis įsakymas gali būti skundžiamas Lietuvos Respublikos administracinių bylų teisenos įstatymo nustatyta tvarka.

Direktorė

Daiva Danielienė

Susipažinau ir sutinku:

\_\_\_\_\_  
E. Martinaitienė  
2024-02-07

\_\_\_\_\_  
V. Vilimienė  
2024-02-07

\_\_\_\_\_  
J. Aleknavičiūtė  
2024-02-07

\_\_\_\_\_  
A. Riaukienė  
2024-02-07





**PAKRUOJO R. LINKUVOS GIMNAZIJOS  
DIREKTORIUS**

**ĮSAKYMAS  
DĖL EVAKAVIMO GRUPIŲ SUDARYMO IR JŲ FUNKCIJŲ PATVIRTINIMO**

2024 m. vasario 7 d. Nr. V-38-(1.6.)

Linkuva

Vadovaudamasi Lietuvos Respublikos krizių valdymo ir civilinės saugos įstatymo 14 straipsnio 4 dalies 1 punktu:

1. S u d a r a u evakavimo grupes, kurios atsakingos už darbuotojų, mokinių, ugdytinių ir lankytojų evakavimą gresiant ar susidarius įvykiui, ekstremaliajam įvykiui ar ekstremaliajai situacijai:

1.1. Pakruojo r. Linkuvos gimnazijoje (toliau – gimnazija):

1.1.1. Daiva Daniėlienė – gimnazijos direktorė (evakavimo grupės vadovė);

1.1.2. Liuda Bigailienė – gimnazijos socialinė pedagogė;

1.1.3. Vaida Lapinskienė – gimnazijos psichologė;

1.1.4. Erika Martinaitienė – gimnazijos raštinės administratorė;

1.1.5. Lukas Vaitiekūnas – gimnazijos kompiuterinių sistemų inžinierius.

1.2. Gimnazijos Pašvitinio pradinio ugdymo skyriuje (toliau – PU skyrius):

1.2.1. Jūratė Aleknavičiūtė – gimnazijos Pašvitinio PU skyriaus vedėja (evakavimo grupės vadovė);

1.2.2. Kostas Beleckas – gimnazijos Pašvitinio PU skyriaus mokyklinio autobuso vairuotojas;

1.2.3. Ida Savickienė – gimnazijos Pašvitinio PU skyriaus kiemsargė.

2. P a v e d u:

2.1. asmenims, išvardintiems 1.1.2 – 1.1.5 ir 1.2.2 – 1.2.3 papunkčiuose, vykdyti šias funkcijas:

2.1.1. užtikrinti, kad darbuotojai, mokiniai, ugdytiniai ir lankytojai saugiai būtų evakuoti. Pagal galimybes aprūpinti asmeninėmis apsaugos priemonėmis;

2.1.2. surinkti informaciją apie evakuotų žmonių skaičių ir informuoti evakavimo grupės vadovą. Pastarasis informaciją perduoda gelbėjimo darbų vadovui.

2.2. gimnazijos ir Pašvitinio PU skyriaus mokytojams organizuoti ir vykdyti darbuotojų, mokinių, ugdytinių ir lankytojų perkėlimą iš pavojingos jų sveikatai ar gyvybei vietos į nepavojingą bei pirmosios medicininės pagalbos suteikimą.

3. P r i p a ž į s t u netekusiu galios Pakruojo rajono Linkuvos gimnazijos direktoriaus 2015 m. balandžio 10 d. įsakymą Nr. V-56-(1.6.) „Dėl Asmenų paskyrimo atsakingais už darbuotojų, moksleivių ir lankytojų evakavimo organizavimą gresiant ar susidarius įvykiui ar ekstremaliajai situacijai bei jų funkcijų patvirtinimo“.

Šis įsakymas gali būti skundžiamas Lietuvos Respublikos administracinių bylų teisenos įstatymo nustatyta tvarka.

Direktorė

Daiva Daniilienė

Susipažinau ir sutinku:

\_\_\_\_\_  
L. Bigailienė  
2024-02-07

\_\_\_\_\_  
V. Lapinskienė  
2024-02-07

\_\_\_\_\_  
E. Martinaitienė  
2024-02-07

\_\_\_\_\_  
L. Vaitiekūnas  
2024-02-07

\_\_\_\_\_  
J. Aleknavičiūtė  
2024-02-07

\_\_\_\_\_  
I. Savickienė  
2024-02-07

\_\_\_\_\_  
K. Beleckas  
2024-02-07

## 5 PRIEDAS

### PAKRUOJO RAJONO SAVIVALDYBĖS CIVILINĖS SAUGOS PAJĖGŲ, VALSTYBĖS PRIEŽIŪROS IR SUINTERESUOTŲ INSTITUCIJŲ, SAVIVALDYBĖS ESOC, KONTAKTINIAI DUOMENYS

Eil. Nr.	Pajėgų ir valdymo struktūrų pavadinimas	Kontaktiniai duomenys	Vadovas ir jo kontaktiniai duomenys
1.	PAGD prie VRM Šiaulių PGV Pakruojo priešgaisrinė gelbėjimo tarnyba	<b>SKUBI PAGALBA 112</b> , budėtojo: tel. (8 421) 61 001, mob. 8 612 35 141, <a href="mailto:pakruojis.pgt@vpgt.lt">pakruojis.pgt@vpgt.lt</a>	Viršininkas D. Motekaitis, tel./faks. (8 421) 51 361, mob. +370 640 31 215, <a href="mailto:darius.motekaitis@vpgt.lt">darius.motekaitis@vpgt.lt</a>
2.	Pakruojo rajono savivaldybės priešgaisrinės tarnyba	Mob. 8 656 74 577, <a href="mailto:gaisrine@pakruojis.lt">gaisrine@pakruojis.lt</a>	Viršininkas A. Martūzas, mob. +370 656 74 577
	Linkuvos ugniagesių komanda	Mob. 8 656 43 095	Vadas R. Bubelis, mob. +370 686 40 974
	Lygumų ugniagesių komanda	Mob. 8 612 35 143	Vadas G. Narkevičius, mob. +370 652 16 067
	Rozalimo ugniagesių komanda	Mob. 8 612 35 142	Vadas G. Budrys, mob. +370 616 16894
	Žeimelio ugniagesių komanda	Mob. 8 612 35 144	Vadas A. Nogobods, mob. +370 616 31 904
3.	Šiaulių AVPK Pakruojo rajono policijos komisariatas	<b>SKUBI PAGALBA 112</b> , budėtojo: tel. (8 700) 61 600, faks. (8 421) 51 347, <a href="mailto:pakruojorpk@policija.lt">pakruojorpk@policija.lt</a>	Viršininkas L. Valius, tel. +370 700 61 610, mob. +370 612 83 407, <a href="mailto:lina.valius@policija.lt">lina.valius@policija.lt</a>
4.	VšĮ Pakruojo rajono pirminės sveikatos priežiūros centras	<b>SKUBI PAGALBA 112</b> , tel. (8 421) 69 046	Direktorius A. Karmonas, tel./faks. (8 421) 69 040, mob. +370 687 85 025 <a href="mailto:info@pakpspc.lt">info@pakpspc.lt</a>
5.	VšĮ Pakruojo ligoninė	Budėtojo: tel. (8 421) 69 021, <a href="mailto:info@pakruojoligonine.lt">info@pakruojoligonine.lt</a>	L. e. p. direktorius V. Sudaris, tel. (8 421) 69 010, faks. (8 421) 69 012, mob. +370 687 29 100
6.	Pakruojo rajono savivaldybės visuomenės sveikatos biuras	Tel. (8 421) 55 081, <a href="mailto:vsb.pakruojis@gmail.com">vsb.pakruojis@gmail.com</a>	Direktorė L. Badauskienė Tel. +370 421 52 057, mob. +370 677 09 266
7.	Nacionalinio visuomenės sveikatos centro prie Sveikatos apsaugos ministerijos Šiaulių departamento Pakruojo skyrius	Tel./faks. (8 421) 61 448, <a href="mailto:pakruojis@nvsc.lt">pakruojis@nvsc.lt</a>	Vedėja D. Tamulionienė, mob. +370 682 29 443, <a href="mailto:danute.tamulioniene@nvsc.lt">danute.tamulioniene@nvsc.lt</a>
8.	VMVT Šiaulių departamento Pakruojo skyrius	tel./faks. (8 421) 51 085, <a href="mailto:pakruojis@vmvt.lt">pakruojis@vmvt.lt</a>	Valstybinės veterinarijos inspektorė R. Libonienė, mob. +370 659 82 314
	AB „ESO“	<a href="http://www.eso.lt">www.eso.lt</a>	AB „Energijos skirstymo operatorius“ Šiaulių regiono tinklo eksploatavimo skyriaus elektros tinklo eksploatavimo komandos inžinierius
9.	Dingus elektrai	Tel. 1802	
	Dujų avarinė tarnyba	Tel. 1804	

			K. Gendvilas, mob. +370 615 73 095, <a href="mailto:kestutis.gendvilas@eso.lt">kestutis.gendvilas@eso.lt</a>
10.	UAB „Pakruojo vandentiekis“	Tel./faks. (8 421) 61 227, budėtojas: tel. (8 421) 61 229, mob. +370 652 72 337 <a href="mailto:info@vandentiekis.com">info@vandentiekis.com</a>	Direktorius S. Tamulionis, mob. +370 699 11 230, <a href="mailto:stasys.tamulionis@vandentiekis.com">stasys.tamulionis@vandentiekis.com</a>
11.	UAB „Pakruojo šiluma“	Tel./faks. (8 421) 61 139, budėtojas: tel. (8 421) 61 485, <a href="mailto:pakruojo.siluma@gmail.com">pakruojo.siluma@gmail.com</a>	Direktorius R. Giedraitis mob. +370 614 04 766
12.	UAB „Pakruojo komunalininkas“	Tel./faks. (8 421) 51 095, <a href="mailto:p.komunalininkas@gmail.com">p.komunalininkas@gmail.com</a>	Direktorius S. Lembutis, mob. +370 614 90 897
13.	Aplinkos apsaugos departamento prie AM Šiaulių valdybos Pakruojo aplinkos apsaugos inspekcija	Tel./faks. (8 421) 51 312	Viršininkas R. Jagminas, mob. +370 698 88 251, <a href="mailto:robertas.jagminas@aad.am.lt">robertas.jagminas@aad.am.lt</a>
14.	AB „Kelių priežiūra“ Pasvalio kelių tarnyba Pakruojo meistrija	Tel. (8 421) 51 481, faks. (8 421) 52 043, <a href="mailto:pakruojokt@keliaprieziura.lt">pakruojokt@keliaprieziura.lt</a>	Vyr. inžinierius Š. Jakūbaitis, mob. +370 631 94 435, <a href="mailto:sarunas.jakubaitis@keliaprieziura.lt">sarunas.jakubaitis@keliaprieziura.lt</a>
<b>Pakruojo rajono savivaldybė</b>			
15.	Meras (savivaldybės ekstremaliųjų situacijų operacijų centro vadovas)	Tel. +370 421 69 073	S. Margis, mob. +370 687 09 722, <a href="mailto:saulius.margis@pakruojis.lt">saulius.margis@pakruojis.lt</a>
16.	Administracijos direktorius	Tel. +370 421 69 090, <a href="mailto:savivaldybe@pakruojis.lt">savivaldybe@pakruojis.lt</a>	M. Veliulis, mob. +370 677 30727, <a href="mailto:mindaugas.veliulis@pakruojis.lt">mindaugas.veliulis@pakruojis.lt</a>
17.	Patarėja, atliekanti savivaldybės parengties pareigūno funkcijas	Tel. +370 421 61 054, <a href="mailto:savivaldybe@pakruojis.lt">savivaldybe@pakruojis.lt</a>	D. Rocienė, mob. +370 614 51 544, <a href="mailto:daiva.rociene@pakruojis.lt">daiva.rociene@pakruojis.lt</a>
18.	Vyriausiasis specialistas (ekologas)	Tel. +370 421 61 698, <a href="mailto:savivaldybe@pakruojis.lt">savivaldybe@pakruojis.lt</a>	A.Kuncevičienė, mob. +370 673 78 112, <a href="mailto:austina.kuncevicienne@pakruojis.lt">austina.kuncevicienne@pakruojis.lt</a>
19.	Vyriausiasis specialistas (paveldosauga) <b>Motinystės atostogose</b>	Tel. +370 421 61 696, <a href="mailto:savivaldybe@pakruojis.lt">savivaldybe@pakruojis.lt</a>	V. Gaubytė, mob. +370 685 79 627, <a href="mailto:vitalija.gubyte@pakruojis.lt">vitalija.gubyte@pakruojis.lt</a>
20.	Vyriausiasis specialistas (savivaldybės gydytojas)	Tel. +370 421 69 090, <a href="mailto:savivaldybe@pakruojis.lt">savivaldybe@pakruojis.lt</a>	V. Žuvininkienė, mob. +370 683 60 162, <a href="mailto:vilma.zuvininkiene@pakruojis.lt">vilma.zuvininkiene@pakruojis.lt</a>
<b>Pakruojo rajono seniūnijos</b>			
21.	Guostagalio seniūnija	Tel./faks. (8 421) 48 121 <a href="mailto:guostagalioseniunas@pakruojis.lt">guostagalioseniunas@pakruojis.lt</a>	Seniūnas J. Jocius, mob. +370 698 46 769 <a href="mailto:jonas.jocius@pakruojis.lt">jonas.jocius@pakruojis.lt</a>
22.	Klovainių seniūnija	Tel. (8 421) 64 285, 44 417, faks. (8 421) 44 430 <a href="mailto:klovainiai@pakruojis.lt">klovainiai@pakruojis.lt</a>	Seniūnas D. Poškus, mob. +370 614 73 443, <a href="mailto:dainius.poskus@pakruojis.lt">dainius.poskus@pakruojis.lt</a>
23.	Linkuvos seniūnija	Tel. (8 421) 60 337, 62 435, faks. (8 421) 60 336 <a href="mailto:linkuva@pakruojis.lt">linkuva@pakruojis.lt</a>	Seniūnė G. Pašiškevičienė, mob. +370 698 33 824, <a href="mailto:gitana.pasiskeviciene@pakruojis.lt">gitana.pasiskeviciene@pakruojis.lt</a>
24.	Lygumų seniūnija	Tel./ faks. (8 421) 43 686 <a href="mailto:lygumusen@gmail.com">lygumusen@gmail.com</a>	Seniūnė I. Ovsiukienė, mob. +370 686 35 826, <a href="mailto:iveta.ovsiukiene@pakruojis.lt">iveta.ovsiukiene@pakruojis.lt</a>
25.	Pakruojo seniūnija	Tel./ faks. (8 421) 51 146 <a href="mailto:pakruojoseniunas@pakruojis.lt">pakruojoseniunas@pakruojis.lt</a>	Seniūnas S. Miknevičius, mob. +370 611 14 094,

			<a href="mailto:svajunas.miknevicius@pakruojis.lt">svajunas.miknevicius@pakruojis.lt</a>
26.	Pašvitinio seniūnija	Tel./ faks. (8 421) 60 353 <a href="mailto:pasvitinioseniunas@pakruojis.lt">pasvitinioseniunas@pakruojis.lt</a>	Seniūnė R. Krištopaitienė, mob. +370 620 35 256, <a href="mailto:rma.kristopaitiene@pakruojis.lt">rma.kristopaitiene@pakruojis.lt</a>
27.	Rozalimo seniūnija	Tel./ faks. (8 421) 43 268 <a href="mailto:rozalimas@pakruojis.lt">rozalimas@pakruojis.lt</a>	Seniūnas V. Kanišauskas, mob. +370 698 33 547, <a href="mailto:vytautas.kanisauskas@pakruojis.lt">vytautas.kanisauskas@pakruojis.lt</a>
28.	Žeimelio seniūnija	Tel. (8 421) 45 098, 45 092, faks. (8 421) 45 030 <a href="mailto:zeimelis@pakruojis.lt">zeimelis@pakruojis.lt</a>	L. e. p. seniūnė D. Ožalaitė, mob. +370 683 72 524 <a href="mailto:daiva.ozalaite@pakruojis.lt">daiva.ozalaite@pakruojis.lt</a>

## LINKUVOS GIMNAZIJOS

## MOKYTOJŲ TELEFONAI

Eil. Nr.	Pavardė, vardas	Mobilus tel.	Namų adresas	El. paštas
1	Alekseriūnienė Lina	8 68738660	Joniškėlio g. 8 - 5, Linkuva	<a href="mailto:lina.alekseriuniene@gmail.com">lina.alekseriuniene@gmail.com</a>
2	Ašmenavičienė Rasytė	8 62046126	Gimnazijos g. 34-3, Linkuva	<a href="mailto:rasa.asm@gmail.com">rasa.asm@gmail.com</a>
3	Ašmonavičienė Aldona	860 073 229	Rožių g. 13, Ūdekų km.	<a href="mailto:asmonav@gmail.com">asmonav@gmail.com</a>
4	Bačkariovienė Kristina	861019506	Stoties g. 16-9, Petrašiūnai	<a href="mailto:backristina@gmail.com">backristina@gmail.com</a>
5	Balčiūnienė Irma	8 69839355	Saulėtekio g. 48-15, Pakruojis	<a href="mailto:irm.balciuniene@gmail.com">irm.balciuniene@gmail.com</a>
6	Balnionienė Roma	861 823 773	Rožių g. 14 , Ūdekų km.	<a href="mailto:udekai@gmail.com">udekai@gmail.com</a>
7	Bigailienė Liuda	8 60098882	Linkuvos g. 4-2, Klovainiai	<a href="mailto:bigailiene.liuda@gmail.com">bigailiene.liuda@gmail.com</a>
8	Butautaitė-Mockūnienė Lina	861875845	A. Vainausko g. 14, Pašvitinys	
9	Činčienė Laimutė	867804645	P. Mašiotų 39-4, Pakruojis	<a href="mailto:laimute.cinciene@gmail.com">laimute.cinciene@gmail.com</a>
10	Danielienė Daiva	8 61552084	Ažuolų g., Plento gyv.	<a href="mailto:daiv.danieliene@gmail.com">daiv.danieliene@gmail.com</a>
11	Daniševičiūtė Odeta	8 67330331	Dariaus ir Girėno g. 53-24, Pakruojis	<a href="mailto:odeta.d@gmail.com">odeta.d@gmail.com</a>
12	Frankienė Vilma	867373887	Vaškų g. 1, Pašvitinys	<a href="mailto:vilma.frankiene@linkuvosgimnazija.lt">vilma.frankiene@linkuvosgimnazija.lt</a>
13	Gasiūnienė Gražina	8 60520204	Kvedarų g. 5, Pakruojo km.	<a href="mailto:grazinagasiuniene@gmail.com">grazinagasiuniene@gmail.com</a>
14	Gelažienė Violeta	8 61262565	Vaškų g. 1, Linkuva	<a href="mailto:gelazvioleta@gmail.com">gelazvioleta@gmail.com</a>
15	Gelžinienė Joana	8 61518307	Beržų g. 10, Linkuva	<a href="mailto:joaniteg@gmail.com">joaniteg@gmail.com</a>
16	Guobužienė Vaida	860045663	A. Juozapavičiaus g. 33, Vaškai	
17	Gudonienė Vita	861 532 809	Gimnazijos g. 17, Linkuva	<a href="mailto:vitaqudone@gmail.com">vitaqudone@gmail.com</a>
18	Jovaišienė Jūratė	861 647 691	Ežero g. 20, Titonių km. Pasvalio r.	
19	Kabalinskas Kęstutis	868051059	Stoties g. 5, Žeimelis	
20	Kacilevičienė Daiva	8 61420117	Gimnazijos g. 34-10, Linkuva	<a href="mailto:daiva.kacileviciene@gmail.com">daiva.kacileviciene@gmail.com</a>
21	Katilius Alvydas	865 035 394	Gvazdikų takas 6-55, Šiauliai	
22	Klupšienė Vaiva	8 61132121	Mašiotų g. 67-1, Pakruojis	<a href="mailto:vaiklu@gmail.com">vaiklu@gmail.com</a>
23	Kriščiūnienė Lora	8 61687950	Taikos g. 26 - 12, Pakruojis	<a href="mailto:lora.krisciuniene@gmail.com">lora.krisciuniene@gmail.com</a>
24	Kuginienė Daiva	8 61460637	Kalpokų gyv., Linkuvos sen.	<a href="mailto:daivakuginiene@gmail.com">daivakuginiene@gmail.com</a>
25	Kupriūnas Laimonas	8 67092802	Basanavičiaus g. 3, Pakruojis	<a href="mailto:laimoze@gmail.com">laimoze@gmail.com</a>
26	Kupriūnienė Lina	861069653	Aušros g. 2, Triškonių km.	<a href="mailto:l.kupriuniene@gmail.com">l.kupriuniene@gmail.com</a>
27	Lapinskienė Vaida	866201395	Mažoji g. 3-2, Pakruojis	<a href="mailto:lapinskiene.vaida@gmail.com">lapinskiene.vaida@gmail.com</a>
28	Masilionienė Giedrė	8 61235135	Kęstučio g. 1-7, Pakruojis	<a href="mailto:gedrute.gedrute@gmail.com">gedrute.gedrute@gmail.com</a>
29	Masilionienė Ligita	8 61420198	Gimnazijos g. 34-6, Linkuva	<a href="mailto:lmasilioniene@gmail.com">lmasilioniene@gmail.com</a>
30	Masilionis Algimantas	8 68223983	Gimnazijos g. 34-6, Linkuva	<a href="mailto:a.masilionis@gmail.com">a.masilionis@gmail.com</a>
31	Mikalajūnienė Nijolė	8 68236205	K. Korsako g. 8, Pašvitinys	<a href="mailto:nijolemika61@gmail.com">nijolemika61@gmail.com</a>
32	Mikolaitienė Rasa	861659211	Kapų g. 13, Linkuva	
33	Mikulėnienė Rita	865 770 547	Draugystės g. 1-49, Joniškis	<a href="mailto:mikuleniene.rita@gmail.com">mikuleniene.rita@gmail.com</a>
34	Nemunienė Asta	861597812	Triškoniai	<a href="mailto:a.nemuniene@gmail.com">a.nemuniene@gmail.com</a>
35	Ogintienė Virginija	8 60414286	Rožių 18, Ūdekų km.	<a href="mailto:vogintiene@gmail.com">vogintiene@gmail.com</a>
36	Pėželienė Reda	8 61410587	J. Paukštelio g. 4, Linkuva	<a href="mailto:reda.pezeliene@gmail.com">reda.pezeliene@gmail.com</a>
37	Prancelevičienė Laura	8 61065483	Ryto g. 7, Linkuva	<a href="mailto:lauriux725@gmail.com">lauriux725@gmail.com</a>
38	Romanovienė Danguolė	868725289	Diržių km., Pakruojo r.	<a href="mailto:romanoviene@gmail.com">romanoviene@gmail.com</a>
39	Savickienė Vida	8 67044706	Mūšos g. 5-18, Linkuva	<a href="mailto:savickiene61@gmail.com">savickiene61@gmail.com</a>
40	Sinkevičienė Neringa	861 608 141	Pušyno g. 9, Rozalimas	<a href="mailto:neringasins@gmail.com">neringasins@gmail.com</a>
41	Vasilevičiūtė Aušra	869 839 588	Vienybės a. 5, Linkuva	<a href="mailto:asra.vasileviciute@linkuvosgimnazija.lt">asra.vasileviciute@linkuvosgimnazija.lt</a>
42	Vaškienė Vilma	865 232 960	Aušros g. 14, Triškonių km.	
43	Vilimienė Vita	867310896	Mūšos g. 1-2, Linkuva	<a href="mailto:vita.vilimiene@gmail.com">vita.vilimiene@gmail.com</a>
44	Važgauskienė Alma	8 60355611	Plento gyv., Linkuvos sen.	<a href="mailto:AlmaZajarskiene11@gmail.com">AlmaZajarskiene11@gmail.com</a>
45	Zalunskienė Angėlė	8 61094329	Girbutkių km., Pakruojo raj.	<a href="mailto:zalunskiene61@gmail.com">zalunskiene61@gmail.com</a>
46	Ušinskaitė Inga	867 411 645	P. Mašiotų g. 61-2, Pakruojis	<a href="mailto:uswinga@gmail.com">uswinga@gmail.com</a>
47	Šumnauskaitė Akvilė	866 128 123	Mūšos g. 9, Laborų km., Pakruojo r.	

## Gimnazijos techninio personalo kontaktai

Eil. Nr.	Pavardė, vardas	Mobilus tel.	Namų adresas
1	Ašmonavičienė Aldona	8 62046126	Rožių g. 19 Ūdeku k.
2	Bajarienė Laura	8 69310547	Plento k.
3	Dičkliapienė Sandra	8 64616877	Dūčių k.
4	Dočkutė Vida	8 64270648	Muravoto k.
5	Dolumbauskienė Irena	8 69262627	Vienybės a. 3-3, Linkuva
6	Gilys Gintaras	8 62537535	Rimkūnų k.
7	Liucveikienė Rasa	8 69586725	Triškonių k.
8	Lukas Vaitiekūnas	8 61522132	Pakruojis
9	Markauskienė Inta	8 69584205	Joniškėlio g. 9, Linkuva
10	Martinaitienė Erika	8 68361081	Aušros g. 4, Triškonių k.
11	Užkuraitienė Vilma	8 61574094	Pašvitinio g. 2, Pašvitinio mstl.
12	Lukšienė Irena	8 62893189	Mūšos g. 5-3, Linkuva
13	Mickeliūnas Dangirdas	8 67432704	Dvariukų k.
14	Prancelevičius Zenonas	8 62217884	Ryto g. 7, Linkuva
15	Mikalajūnienė Danguolė	8 62261184	Ūdekų k.
16	Petrikienė Daiva	8 62865455	S. Dariaus ir S. Girėno g. 4-2, Kalpokų k.
17	Jakubaitienė Nemira	862843677	Linkuva
18	Rakauskas Remigijus	8 62119807	Gimnazijos g. 11, Linkuva
19	Strelčiūnaitė Sandra	8 64636603	Linkuva
20	Čarienė virginija	8 61632610	Mūšos g. 5, Linkuva
21	Šidlauskienė Dijana	8 62994169	Pašvitinio g. 16-16, Linkuva
22	Tauperis Antanas	8 68381933	Plento k.
23	Šidlauskienė Dijana	8 62994169	Pašvitinio g. 16-16, Linkuva
24	Naliveikė Jūratė	8 68872343	Laisvės g. 9-1, Linkuva
25	Strielčiūnaitė Sandra	8 64636603	Pašvitinio g. 3 Linkuva
26	Stuogis Gediminas	8 68662421	Kikilių g. 3, Šiauliai
27	Mikalauskas Virgilijus	8 61141960	Ryto g. 5, Linkuva

**Registracijos žyma**  
**Registracijos numeris \_\_\_\_\_**

**Priėmimo punkto adresas:**  
\_\_\_\_\_

**GYVENTOJŲ PRIĖMIMO PUNKTO  
INFORMACINIS LAPAS**

**PRIĖMIMO PUNKTO DARBO VIETOS:**

- 1 vieta - informacijos teikimas.
- 2 vieta - gyventojų registracija.
- 3 vieta - apgyvendinimas
- 4 vieta - pirmosios medicinos ir psichologinės pagalbos teikimas.

**1. INFORMACIJOS TEIKIMO VIETOJE:**

1. Atidžiai išklausk informaciją.
2. Gauk informacinį lapą sau ir savo šeimos nariams.
3. Susipažink su gyventojų priėmimo punkte esančiomis schemomis.

**2. GYVENTOJŲ REGISTRACIJOS VIETOJE:**

1. Prie registracijos stalo prieik kartu su visais šeimos nariais.
2. Pateik asmens tapatybę patvirtinantį dokumentą.
3. Atsakyk į pateiktus klausimus.
4. Gauk registracijos žymą ir numerį sau ir savo šeimos nariams.
5. Įsitikink ar ant informacinio lapo užrašytas registracijos numeris.

**3. GYVENTOJŲ APGYVENDINIMAS VIETOJE:**

1. Eik (eikit) į nurodytą apgyvendinimo vietą ir įsikurk (įsikurkit).
2. Susipažink (sužinok) apie pastate esančius sanitarinius mazgus, bendro naudojimo, maitinimosi ir kitas reikalingas patalpas.
3. Susipažink su tvarkos taisyklėmis.
4. Iškilus kokioms nors problemoms kreipkis į punkto aptarnaujantį personalą.
5. Laikykis punkto darbuotojų nustatytų grafikų.

**4. PIRMOSIOS MEDICINOS IR PSICHOLOGINĖS PAGALBOS TEIKIMO VIETOJE:**

1. Esant sveikatos sutrikimams kreipkis į medicinos darbuotojus.
2. Prireikus psichologinės ar socialinės pagalbos kreipkis į psichologinės tarnybos darbuotojus.



## GYVENTOJŲ REGISTRACIJOS LAPAS NR.1

-----  
(Data)

Gyventojų priėmimo punktas-----

(Adresas)

Reg. Nr.	Vardas, pavardė	Gimimo data	Gyv. vietos adresas	Kontaktinio telefono Nr.	Apyvendintas	Pastabos
1.						
2.						
3.						
4.						
5.						
6.						
7.						
8.						

Registravo-----

(vardas, pavardė, parašas)

## TRANSPORTO REGISTRACIJOS LAPAS NR.1

-----  
(Data)

Gyventojų priėmimo punktas-----

(Adresas)

Transporto priemonė				Vietų skaičius	Atvyko iš punkto (pavadinimas ir adresas)	Atvykusių žmonių skaičius	Atvykusių registracijos numeriai	Pastabos
Reg. Nr.	Atvykimo laikas	Valstybinis Nr.	Vairuotojas (vardas, pavardė)					
1.								
2.								
3.								
4.								
5.								
6.								
7.								

Registravo:-----

11 PRIEDAS

LINKUVOS GIMNAZIJA

KOLEKTYVINĖS APSAUGOS STATINIŲ PRITAIKYMAS LAIKINAI EVAKUOTIEMS GYVENTOJAMS APGYVENDINTI SUVESTINĖ

Pastato paskirtis	Numeracija žemėlapyje	Patalpos pavadinimas*	Plotas, m <sup>2</sup>	Apgyvendinamų žmonių skaičius	Patalpos paskirtis**	Dušu skaičius / duše vietų skaičius	WC skaičius / wc vietų (klozetų) skaičius	Maitinimo galimybės	Ryšio paslaugos	Pastabos***
I aukštas	1	Sporto salė Nr.102	278	62	Senyvo amžiaus ir kt. gyventojų apgyvendinimas	2/4	3/3		Internetas	6 sportiniai čiūžiniai
	2	Gimnastikos salė Nr. 103	65	15						
	3	Kabinetas Nr. 106	64	15						
	4	Kabinetas Nr. 107	49	10						
	5	Kabinetas Nr. 108	49	10						
	6	Kabinetas Nr. 111	59	12	Neįgaliųjų asmenų apgyvendinimas	1/1	Kriauklės yra visuose kabinetuose			
	7	Kabinetas Nr. 113	40	7	Suaugusiųjų arba šeimų apgyvendinimas					
	8	Kabinetas Nr. 114	18		Daiktų saugojimo patalpa					
	9	Kabinetas Nr. 115	49	10	Suaugusiųjų arba šeimų apgyvendinimas					
	10	Kabinetas Nr. 116	49	10						
	11	Kabinetas Nr. 117	47	9						
	12	Popamokinė grupė	120		Personalo poilsio patalpos	1 / 1	Internetas	Įėjimas iš kiemo pusės		
	13	Kabinetas Nr. 110	19		Medicininei ir psichologinei pagalbai					
II aukštas	14	Kabinetas Nr. 201-208	8		Daiktų saugojimo patalpa		3/8		Internetas	
	15	Kabinetas Nr. 216	55	11						
	16	Kabinetas Nr. 204	64	15						

II aukštas	17	Kabinetas Nr. 205	65	15	Suaugusiųjų, šeimų apgyvendinimas						
	18	Kabinetas Nr. 206	49		Bendro naudojimo patalpa (biblioteka, kompiuterinė)						
	19	Kabinetas Nr. 207	65								
	20	Kabinetas Nr. 209	49		Personalo poilsio patalpos						
	21	Kabinetas Nr. 200	24		Vaikų iki 3 metų ir vyresnių žaidimo patalpa						
	22	Valgykla	210		Maitinimosi patalpa						150
	23	Kabinetas Nr. 210 (technologijų)	65	15	Šeimų su kūdikiais apgyvendinimas						Yra atskiras kambarėlis su 2 elektrinėmis viryklėmis
	24	Kabinetas Nr. 211	62	14	Šeimų su mažais vaikais apgyvendinimas						
III aukštas	25	Kabinetas Nr. 305	50	11	Suaugusiųjų arba šeimų apgyvendinimas	3/8	Internetas				
	26	Kabinetas Nr. 306	48	10							
	28	Kabinetas Nr. 308	65	15							
	29	Kabinetas Nr. 309	65		Personalo poilsio patalpos						
	30	Kabinetas Nr. 311	37	7	Suaugusiųjų arba šeimų apgyvendinimas						
<b>VISO:</b>		<b>Apgyvendinimas</b>	<b>1260</b>	<b>273</b>		<b>2 / 4</b>	<b>14/28</b>	<b>150</b>	<b>Internetas, fiksuotas ryšys</b>	<b>6 sportiniai čiužiniai</b>	

**LINKUVOS GIMNAZIJOS  
KOLEKTYVINĖS APSAUGOS STATINIŲ PRITAIKYMAS LAIKINAI APSISAUGOTI  
GYVENTOJAMS SUVESTINĖ**

<b>Eil. Nr.</b>	<b>Atsakingas asmuo</b> (pareigos, vardas, pavardė, kontaktiniai duomenys: tel., faks., mob. nr., elektroninis paštas)	<b>Apsaugomų vietų plotas (m<sup>2</sup>)</b>	<b>Apsaugomų žmonių skaičius</b>
1.	Direktoriaus pavaduotojas ūkiui Zenonas Prancelevičius, tel: +370 622 17 884 <a href="mailto:zenonasp@gmail.com">zenonasp@gmail.com</a>	<b>3252.5</b>	<b>929</b>

**Autotransporto skaičiuoklė**

Eil. Nr.	Markė, modelis	Kiekis	Masė	Klasė	Sėdimų vietų skaičius
1.	IVECO DAILY	1	4990	M2-CWM	20
2.	FIAT DUCATO	1	4990	M2	17
3.	FORD TRANSIT	1	4990	M2	16

## PAKRUOJO R. LINKUVOS GIMNAZIJA

TVIRTINU  
Pakruojo r. Linkuvos gimnazijos  
direktorė

Daiva Danielienė

2022 m. gegužės 18 d.

**VEIKLOS VYKDYMUI UŽTIKRINTI BŪTINŲ PRIEMONIŲ IR ASMENINĖS APSAUGOS  
PRIEMONIŲ ATSARGŲ SĄRAŠAS**

2022 m. gegužės 18 d.

Eil. Nr.	Apsaugos priemonės	Kiečio dimensija	Apsaugos priemonių kiekis		Apsaugos priemonių saugojimo vieta ir už jų išdavimą atsakingo asmens kontaktai	Galimas pavojus, kurio galimiems padariniams likviduoti ir šalinti skirta asmeninė apsaugos priemonė <sup>[3]</sup>
			Sukauptinas	Faktiškai sukaupta		
<b>1.</b>	<b>Veiklos vykdymui užtikrinti būtinos apsaugos priemonės:</b>					
1.1.	Generatorius ( <i>stacionarus, 30kW</i> )	vnt.	1	1 vnt., 10kW		4
1.2.	Prožektorius ( <i>automatinis</i> )	vnt.	6	0		Elektros dingimas
1.3.	Ryšio priemonės ( <i>racija</i> )	vnt.	6	0		Elektros ir mobilaus ryšio dingimas
1.4.	Geriamasis vanduo ( <i>buteliukuose 0.5 l talpos</i> )	vnt.	100	0		Sutrikus vandens tiekimui
1.5.	Elektrinis šildytuvas	vnt.	4	2		Sutrikus katilinės darbui
<b>2.</b>	<b>Asmeninės apsaugos priemonės:</b>					
2.1.	Respiratorius (FFP3)	vnt.	50	50		Užkrečiamos ligos
2.2.	Respiratorius (FFP2)	vnt.	50	50		Užkrečiamos ligos
	Kombinezonai ( <i>vienkartiniai, vienkartiniai su gobtuvu</i> )	vnt.	10	10		Užkrečiamos ligos
	Pirštinės ( <i>guminės, darbinės,</i> )	por.	10	10		Užkrečiamos ligos
<b>3.</b>	<b>Medicinos priemonės ir vaistiniai preparatai:</b>					
3.1.	Vienkartinės medicininės kaukės	vnt.	3000	3000		Užkrečiamos ligos

3.2.	Vienkartinės pirštinės ( <i>apžiūrų, chirurginės</i> )	por.	1000	500		Užkrečiamos ligos
3.3.	Bekontaktis termometras	vnt.	3	3		Užkrečiamos ligos
3.4	Kita priemonė ( <i>pirmos pagalbos vaistinė</i> )	vnt.	4	4		Susižeidus
<b>4.</b>	<b>Biocidai:</b>					
4.1.	Rankų antiseptikai ( 5 l talpos)	vnt.	10	10		Užkrečiamos ligos
4.2.	Paviršių dezinfekantai ( 5 l talpos)	vnt.	10	10		Užkrečiamos ligos
...						

<sup>[1]</sup> Valstybės ir savivaldybių institucijų ir įstaigų, ūkio subjektų ir kitų įstaigų, savivaldybių administracijų kaupiamų subjekto veiklos vykdymui užtikrinti būtinų priemonių ir asmeninės apsaugos priemonių, reikalingų nustatytų galimų pavojų atvejais, atsargų sąrašas.

<sup>[2]</sup> Sukauptinas kiekis turi užtikrinti nepertraukiamą ir savarankišką subjekto veiklą Aprašo 4 punkte nurodytam laikotarpiui.

<sup>[3]</sup> Galimi pavojai: visi kiti galimi pavojai, kurių rizika pagal galimų pavojų ir ekstremaliųjų situacijų rizikos analizės, atliekamos pagal Priešgaisrinės apsaugos ir gelbėjimo departamento prie Vidaus reikalų ministerijos direktoriaus tvirtinamas galimų pavojų ir ekstremaliųjų situacijų rizikos analizės atlikimo rekomendacijas, rezultatus subjekte yra labai didelė arba didelė (prireikus gali būti nurodomi ir vidutinės bei priimtinos rizikos pavojai)



**PAKRUOJO R. LINKUVOS GIMNAZIJOS  
ATSAKOMYBIŲ PASKIRSTYMO TARP REAGUOJANČIŲJŲ SUBJEKTŲ PAVOJŲ ATVEJ AIS SUVESTINĖ**

Eil. Nr.	Plane numatyti valdymo ir koordinavimo veiksmai	Atsakingas už sprendimo priėmimą asmuo		Vykdotojai				Subjektai, padedantys sutelkti materialinius ir žmogiškuosius išteklius		
		vadovas	vadovo įgaliotas asmuo	ŪS struktūriniai padaliniai ir (arba) darbuotojai	savivaldybės įmonės	valstybės institucijos	kiti	kiti ŪS, KĮ	savivaldybė	NVO ir kt.
1.	Perspėjimo apie gresiantį ar susidariusį įvykį organizavimas ir veiksmų koordinavimas	direktorius	Asmuo, atsakingas už perspėjimą	darbuotojai					Pakruojo r. savivaldybės administracija	
2.	Informacijos apie įvykį gavimas ir perdavimas	direktorius	Asmuo, atsakingas už informavimą	darbuotojai					Pakruojo r. savivaldybės administracija	
3.	Gresiančių ar įvykusių įvykių likvidavimo ir jų padarinių šalinimo organizavimas ir koordinavimas	direktorius							Pakruojo r. savivaldybės administracija	
4.	Gaisro pavojus									
4.1	Pirminiai gaisro gesinimo darbai	direktorius		darbuotojai						
4.1.2.	Gaisro gesinimas	Gaisro gesinimo vadovas				Pakruojo priešgaisrinė gelbėjimo tarnyba			Pakruojo r. savivaldybės administracija	
5	Infekcinės ligos									
5.1.	Infekcinių ligų protrūkio valdymas	direktorius		darbuotojai		NVSC			Pakruojo r. savivaldybės administracija	

Santrumpos:

ŪS – ūkio subjektas

KĮ – kita įstaiga

NVO – nevyriausybinių organizacija

NVSC – Nacionalinis visuomenės sveikatos centras



Eil. Nr.	Veiksmų pavadinimas	Vykdymo laikas	Atsakingas vykdytojas, remiančios institucijos	Vykdymo trukmė																												
				valandos								paros				mėnesiai																
				1	2	4	6	8	10	12	16	18	24	1	2	3	4-7	1	2	3	4-6											
2.1.	Informavimas darbuotojų apie nepalankią epideminę situaciją	Periodiškai	Direktorius, dir. pavaduotojai													x						x						x	x	x	x	x
2.2.	Darbuotojų sveikatos būklės stebėseną	Pastoviai	Direktorius, dir. pavaduotojai													x	x	x	x	x	x	x	x	x	x	x	x	x	x	x	x	x
2.3.	Galimai sergančio nušalinimas nuo tiesioginių pareigų vykdymo, įpareigojimas palikti darbo vietą ir kreiptis į šeimos gydytoją	Skubiai	Direktorius, dir. pavaduotojai	x	x																											
2.4.	AAP, dezinfekantų rankų higienai naudojimas	Pastoviai	Visi gimnazijos darbuotojai	x	x	x	x	x	x	x	x	x	x	x	x	x	x	x	x	x	x	x	x	x	x	x	x	x	x	x	x	x
2.5.	Informavimas NVSC Šiaulių departamentą apie sergantį ir kontaktavusiuosius	Skubiai	Gimnazijos vadovas												x	x																
2.6.	Patalpų oro ir paviršių dezinfekavimas	Pastoviai kol egzistuoja pavojus	Dir. pavaduotojas ūkiui												x	x	x	x	x	x	x	x	x	x	x	x	x	x	x	x	x	
2.7.	Visuomenės sveikatos priežiūros institucijos, paskirto ES operacijų vadovo nurodymų vykdymas	Savalaikiai	Direktorius, dir. pavaduotojai						x												x	x	x	x	x	x	x	x	x	x	x	
2.8.	Pagrindinis gimnazijos veiklos tęstinumo užtikrinimas	Savalaikiai	Direktorius, dir. pavaduotojai												x	x	x	x	x	x	x	x	x	x	x	x	x	x	x	x	x	

**17 PRIEDAS**

PATVIRTINTA

Pakruojo r. Linkuvos gimnazijos direktoriaus

2023 m. birželio 13 d. įsakymu Nr. V-77-(1.6.)

**PAKRUOJO R. LINKUVOS GIMNAZIJS DARBUOTOJŲ VEIKSMŲ KILUS GAISRUI PLANAS**

Eil. Nr.	Turinys	Atsakingi asmenys
1.	Pranešti ugniagesiams: 112 (iš mobiliojo ryšio operatorių ir fiksuoto ryšio telefono) tikslų objekto, kuriame kilo gaisras, adresas, grėsmę žmonėms ir/ar turtui ir aplinkai, situacijos kaitą, pranešusiojo duomenis (vardą, pavardę, telefono Nr., buvimo vietą). Nustatyti gaisro židinį. Iškviesti vadovaujančius darbuotojus.	Pirmas, pastebėjęs gaisrą, gimnazijos darbuotojas.
2.	Informuoti apie gaisrą patalpose esančius žmones.	Linkuvos gimnazijos direktoriaus Daiva Danielienė arba ją pavaduojantis asmuo
3.	Pasitikti ugniagesius, nurodyti artimiausią kelią iki gaisro židinio vietos ir iki artimiausio vandens šaltinio.	Linkuvos gimnazijos direktoriaus pavaduotojas ūkiui Zenonas Prancelevičius
4.	Esant reikalui, išjungti elektros energijos tiekimą į degančias (uždūmintas) patalpas.	Linkuvos gimnazijos direktoriaus pavaduotojas ūkiui Zenonas Prancelevičius
5.	Evakuoti žmones ir materialines vertybes iš gaisro zonos: a.) paskirti administracijos vadovą, kuris registruotų evakuotus žmones ir informuotų atvykusius ugniagesius apie neevakuotų darbuotojų skaičių; b.) paskirti klasių mokytojus, atsakingus už vaikų evakuaciją; c.) nustatyti tikslią evakuotų žmonių surinkimo vietą; d.) po evakuacijos visus evakuotuosius patikrinti pagal sąrašą.	a.) Linkuvos gimnazijos direktoriaus pavaduotoja b.) Klasių mokytojai c.) Mokinių ir darbuotojų surinkimo vieta – gimnazijos aikštė arba stadionas; d.) Direktorė Daiva Danielienė arba ją pavaduojantis asmuo
6.	Gesinti kilusį gaisrą, kol atvyks ugniagesiai. Gesinti pradedama nedelsiant, tik pastebėjus gaisrą. Gesina visi Linkuvos gimnazijos darbuotojai, kurie neužimti žmonių, materialinių vertybių evakavimu. Naudojamos visos gaisro priemonės, esančios Linkuvos gimnazijos apskaitoje.	Linkuvos gimnazijos direktoriaus pavaduotojas ūkiui, kiti techniniai darbuotojai.
7.	Paskirti atsakingus už žmonių, gesinančių gaisrą, apsaugą nuo galimų užgriuvimų, apsinuodijimų ir t.t.	Linkuvos gimnazijos direktorius Daiva Danielienė arba ją pavaduojantis asmuo
8.	Atvykus ugniagesiams, vykdyti gaisro gesinimo vadovo nurodymus.	Linkuvos gimnazijos direktorė Daiva Danielienė Linkuvos gimnazijos darbuotojai.
9.	Ne darbo metu ugniagesiams pranešus apie gaisrą, Linkuvos gimnazijos atsakingas asmuo privalo iškviešti Linkuvos gimnazijos vadovą.	Budintis asmuo.

## 18 PRIEDAS

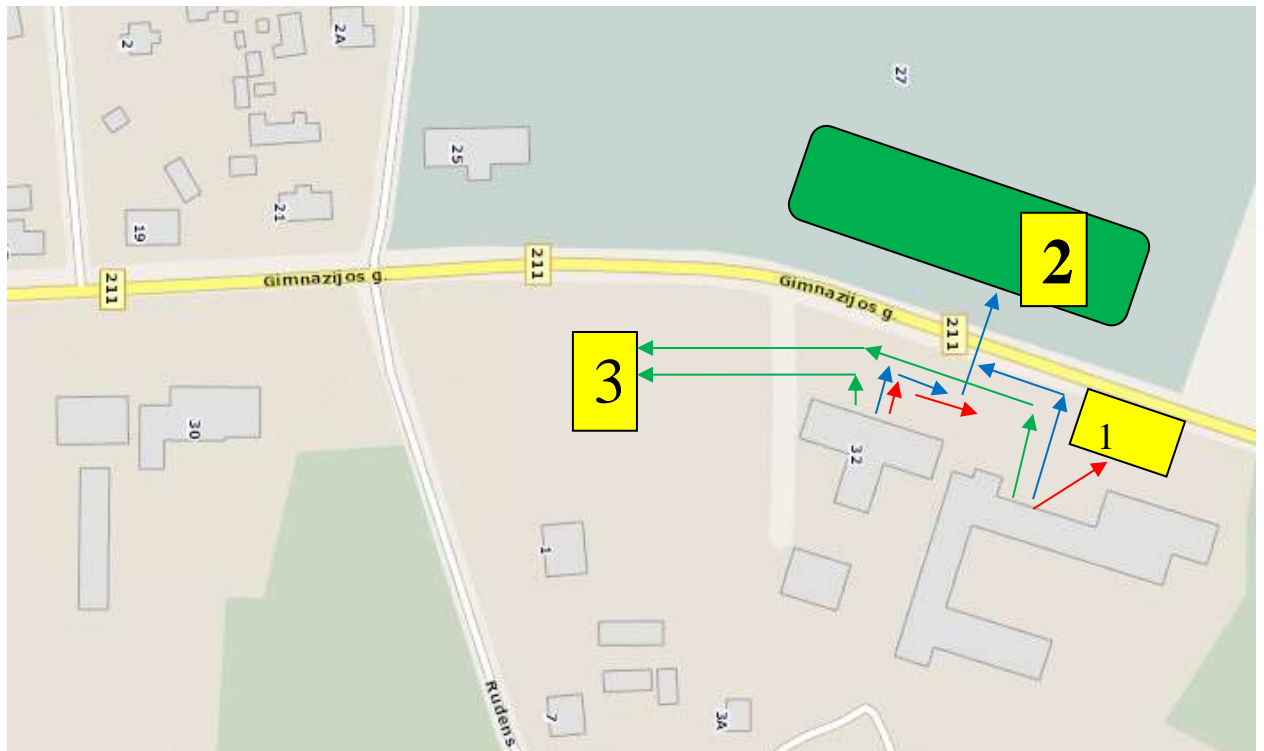
### PATVIRTINTA




Lietuvos Respublikos sveikatos apsaugos ministro  
2003 m. liepos 11 d. įsakymu Nr. V-450  
(Lietuvos Respublikos sveikatos apsaugos ministro  
2020 m. gruodžio 10 d. įsakymo Nr. V-2876  
redakcija)

### ĮMONĖS PIRMOSIOS MED. PAGALBOS RINKINIO APRAŠYMAS

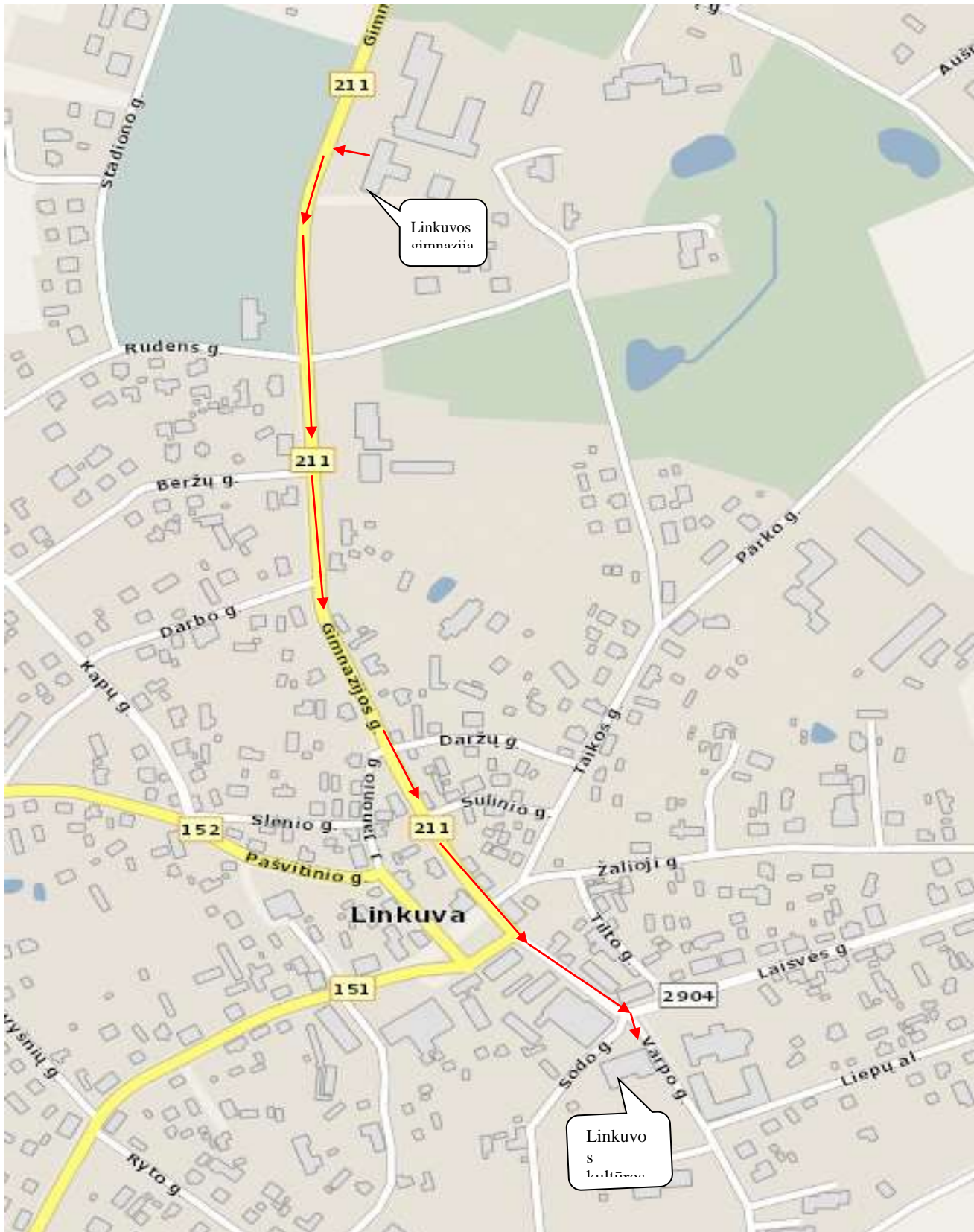
Medicinos pagalbos ir kitų priemonių pavadinimas	Kiekis
1. Sterilūs įvairių dydžių pleistrai	10 vnt.
2. Pleistras (ruloninis)	1 vnt. Ne mažiau kaip 5m.
3. Sterilus spaudžiamasis tvarstis, kurio sterilus padelis ne mažesnis kaip 10 cm x 10 cm, pats tvarstis ne mažesnis kaip 15 cm x ir 180 cm	1 vnt.
4. Nesterilus tvarstis	5 vnt. Ne mažiau kaip po 5m.
5. Palaikomasis trikampio formos tvarstis	2 vnt.
6. Pirmosios pagalbos žirkklės	1 vnt.
7. Speciali antklodė, skirta paguldyti ar apkloti nukentėjusįjį, ne mažesnė kaip 130 cm x 200 cm	2 vnt.
8. Sterilus žaizdų tvarstis, ne mažesnis kaip 5 cm x 10 cm	10 vnt.
9. Vienkartinės medicininės sterilios pirštinės	2 komplektai (po 2 vnt.)
10. Vienkartinės apsauginės plėvelės / pirmos pagalbos gaivinimo kaukės dirbtiniam kvėpavimui atlikti	2 vnt.
11. Vienkartinis šalčio maišelis	2 vnt.
12. Turniketas, skirtas stipriam (masyviam) kraujavimui galūnėse (rankose, kojose) stabdyti	2 vnt.
13. Atmintinė – pirmosios pagalbos teikimo aprašymas arba atmintinė, turniketo naudojimo taisyklės	1 vnt.

Numatytos evakavimo vietos gimnazijos teritorijoje



- |                         |            |  |
|-------------------------|------------|--|
| 1. Gimnazijos aikštė    | Į aikštę   |  |
| 2. Gimnazijos stadionas | Į stadioną |  |
| 3. Gimnazijos parkas    | Į parką    |  |

Numatyta evakavimo vieta iš Linkuvos gimnazijos



Evakavimo kryptis



## I AUKŠTAS

1, 2, 3, 4, 5, 6, 7, 9, 10, 11 - gyventojų apgyvendinimo patalpa;

12 - personalui skirta patalpa

13 - medicininei psichologinei pagalbai

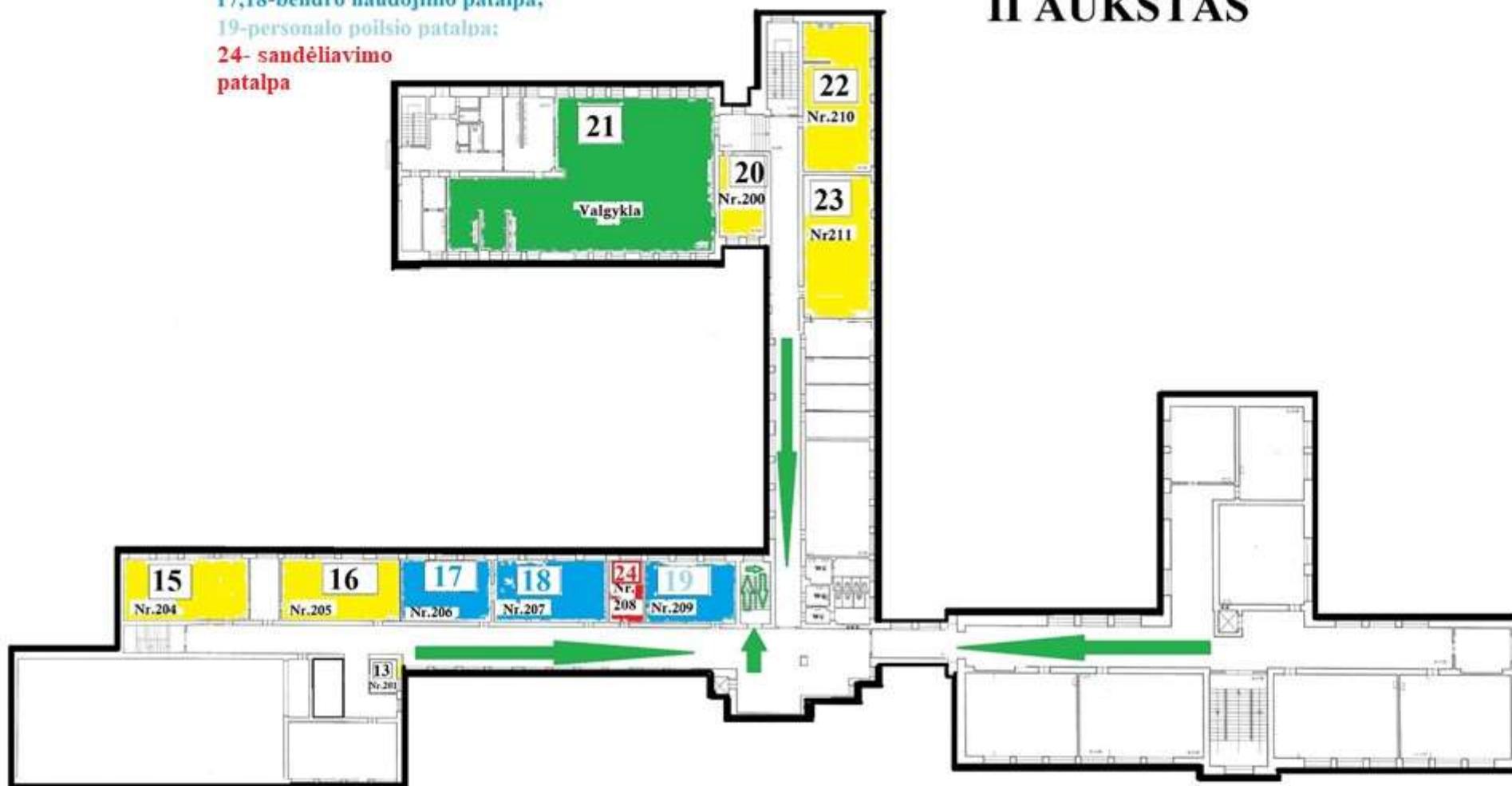




15,16,19,20,22,23-  
gyventojų apgyvendinimo patalpa;  
17,18-bendro naudojimo patalpa;  
19-personalo poilsio patalpa;  
24- sandėliavimo  
patalpa

21- Valgykla

## II AUKŠTAS



25,26,27,29-  
gyventojų apgyvendinimo  
patalpa;  
28-personalo poilsio patalpa;

### III AUKŠTAS

